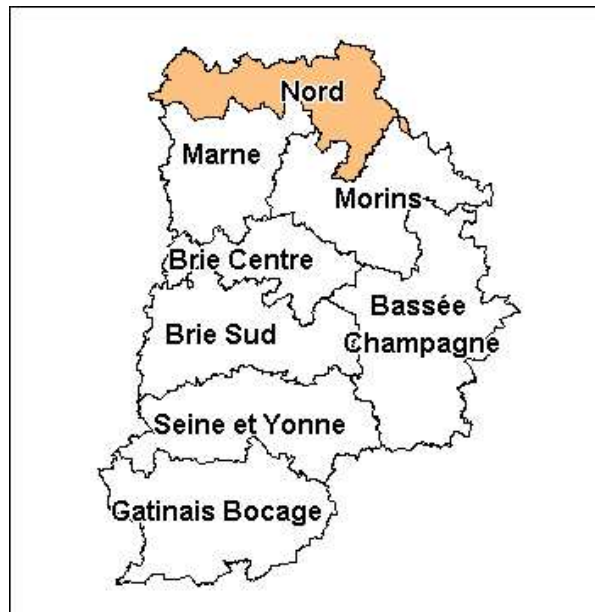
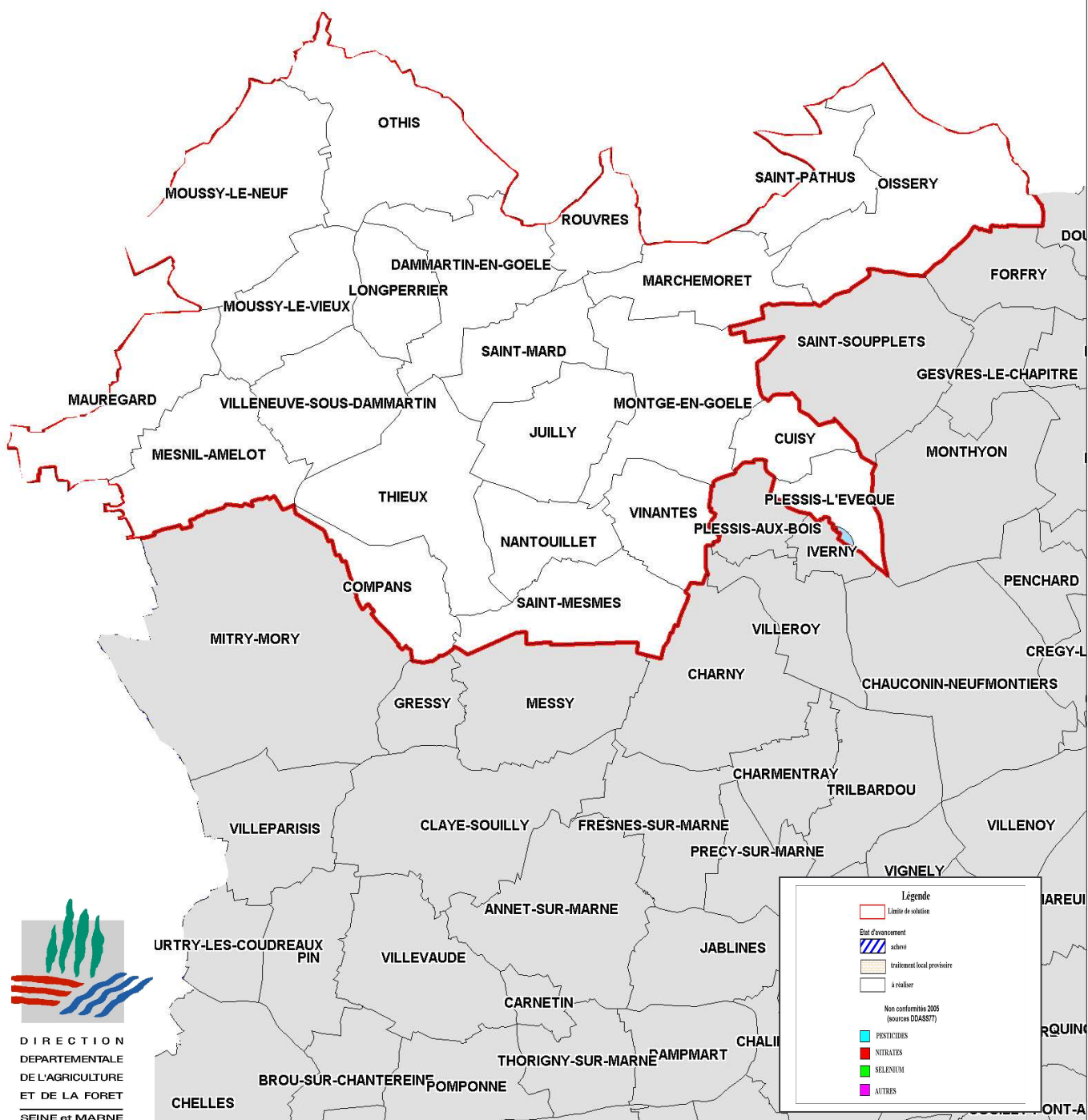
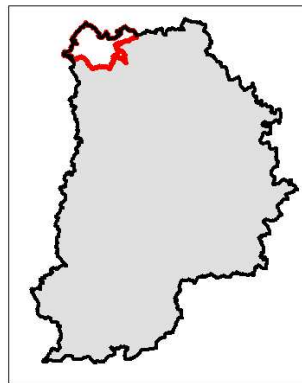


# Secteur Nord



1. Etude globale Dammartin Plaine de France
2. Interconnexion Saint Souplets
3. Interconnexion Plessis Placy
4. Interconnexion Isles les Meldeuses
5. Production locale Armentières
6. Traitement Lizy
7. Nouveau forage Pays de l'Ourcq - Est
8. Puits et traitement Chamigny

# Etude globale Dammartin Plaine de France

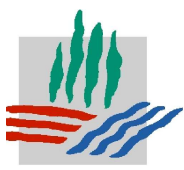


**Légende**

- Limite de solution
- Etat d'avancement**
- achevé
- traitement local provisoire
- à réaliser

**Non conformités 2005 (sources DDA877)**

- PESTICIDES
- NITRATES
- SELENIUM
- AUTRES



DIRECTION  
DEPARTEMENTALE  
DE L'AGRICULTURE  
ET DE LA FORET  
SEINE et MARNE

# Fiche d'information

Centre de production : **DAMMARTIN PLAINE DE FRANCE**

Nom solution : **Etude globale Dammartin Plaine de France**

Maîtres d'ouvrages : **SIAEP DE LA GOELE**

**COMMUNAUTE DE COMMUNES DE LA PLAINE DE FRANCE**

**COMMUNAUTE DE COMMUNES DE DAMMARTIN EN GOELE**

Communes concernées :

**COMPANS, CUISY, DAMMARTIN EN GOELE, JUILLY, LE MESNIL AMELOT, LE PLESSIS L'EVEQUE, LONGPERRIER, MARCHEMORET, MAUREGARD, MONTGE EN GOELE, MOUSSY LE NEUF, MOUSSY LE VIEUX, NANTOUILLET, OISSERY, OTHIS, ROUVRES, SAINT MARD, SAINT MESMES, SAINT-PATHUS, THIEUX, VILLENEUVE SOUS DAMMARTIN, VINANTES.**

Nombre d'habitants : 36 942

Nature de la solution :  traitement  interconnexion  
 interconnexion + traitement  nouvelle ressource

Etat d'avancement : **à étudier**

Description de la solution :

- Etude sur l'ensemble des trois collectivités distributrices du secteur pour mieux organiser la ressource, les prélèvements, les échanges d'eau, en situation actuelle et surtout future.

Origine : (étude, proposition exploitant, etc.), date de proposition :

- DDAF 2004.

Avantages : Economies d'investissements publics, simplification globale sur le plan technique et gestion. La réflexion peut être intercommunale en laissant les collectivités maîtres de l'investissement.

Inconvénients : Cette proposition n'émane pas des collectivités.

Position globale des collectivités :  en cours d'examen  souhaite une autre solution  
 accord 100 %  accord partiel - préciser :  autre : pas informé

Ressource sollicitée :

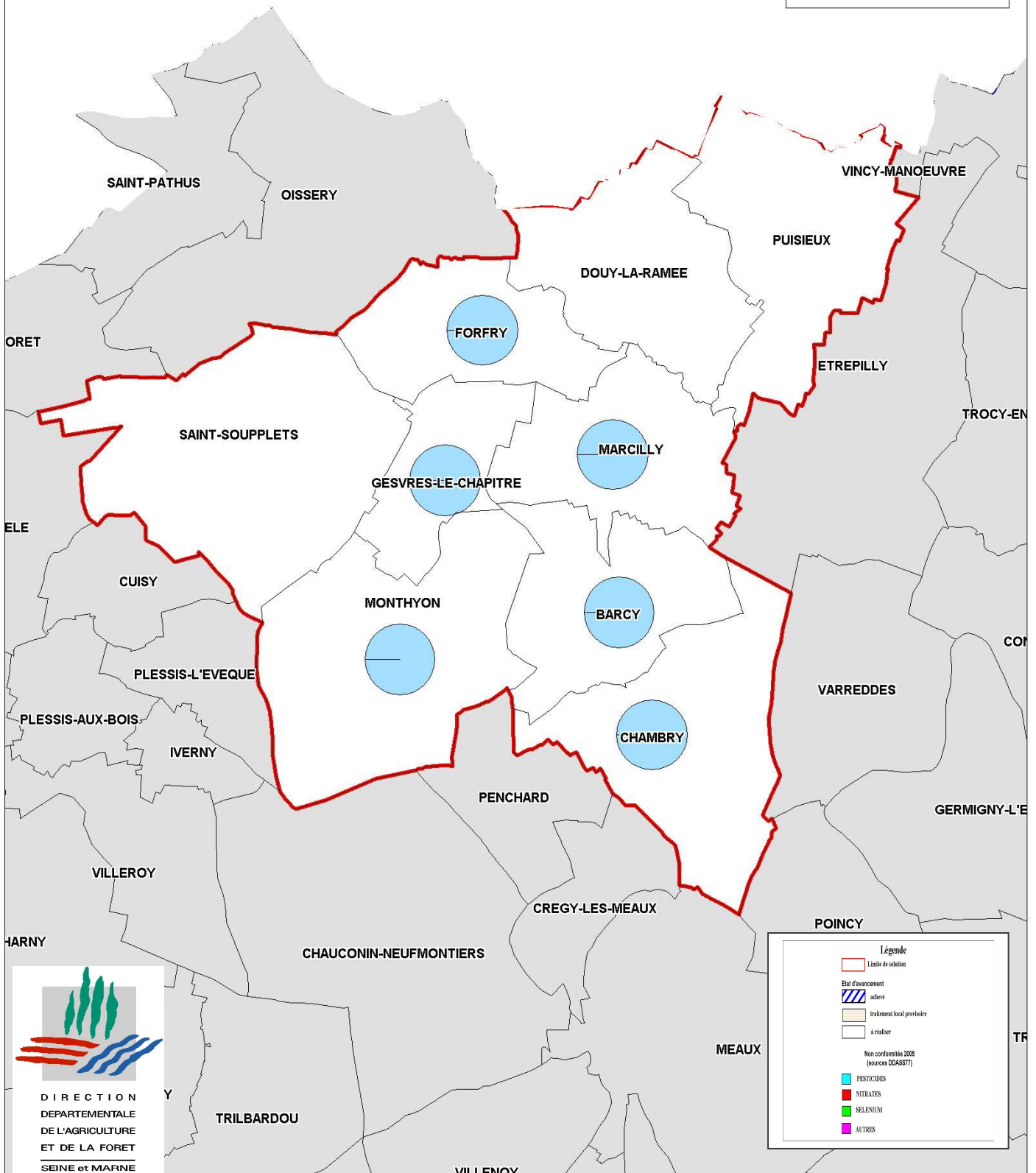
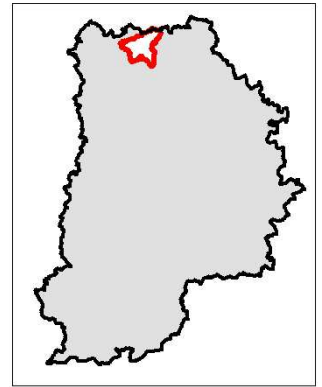
Solution alternative (collectivités concernées) :

- Des solutions alternatives existent pour chaque collectivité, mais l'étude globale permettra une bonne vision d'ensemble

Remarques :

Cette étude est une proposition du groupe de travail. Menée sur le territoire des 3 collectivités, elle sera d'autant plus pertinente. Elle étudiera les ressources de MOUSSY LE NEUF, ROUVRES, JUILLY, OTHIS, SAINT-PATHUS, DAMMARTIN EN GOËLE et MESNIL AMELOT. Elle étudiera les interconnexions, les recherches en eau et les traitements possibles.

# Interconnexion Saint Soupplets



**Légende**

- Limite de solution
- Etat d'avancement
- achevé
- traitement local provisoire
- à réaliser

Non conformités 2005  
(sources DDAS877)

- PESTICIDES
- NITRATES
- SELENIUM
- AUTRES

# Fiche d'information

Centre de production : **SAINT-SOUPPLETS**

Nom solution : **Interconnexion Saint Souplets**

Maîtres d'ouvrages : **SAINT SOUPPLETS et le SIAEP DU BASSIN DE LA THEROUANNE**

Communes concernées :

**BARCY, CHAMBRY, DOUY LA RAMEE, FORFRY, GESVRES LE CHAPITRE, MARCILLY, MONTHYON, PUISIEUX, SAINT SOUPPLETS,**

Nombre d'habitants : 6 476

Nature de la solution :  traitement  interconnexion  
 interconnexion + traitement  nouvelle ressource

Etat d'avancement : **validée**

Description de la solution :

- Renforcement déferrisation SAINT SOUPPLETS + décarbonatation
- Interco. SAINT SOUPPLETS-FORFRY

Origine : (étude, proposition exploitant, etc.), date de proposition : étude DDAF

Avantages : Solution rapide à mettre en œuvre, bonne qualité de l'eau de SAINT SOUPPLETS

Inconvénients :

Défaut quantitatif en pointe d'amenée ; nécessite de toutes façons une recherche en eau  
Nécessite à moyen ou long terme, un nouveau forage sur SAINT SOUPPLETS

Position globale des collectivités :  en cours d'examen  souhaite une autre solution  
 accord 100 %  accord partiel - préciser :

Ressource sollicitée : sables de Cuise (Yprésien)

Solution alternative (collectivités concernées) :

---

---

**Remarques :**

Traitements locaux inadaptés.

Ventes à DOUY LA RAMEE et a fortiori PUISIEUX non encore validées par la Communauté de Communes du Pays de l'Ourcq.

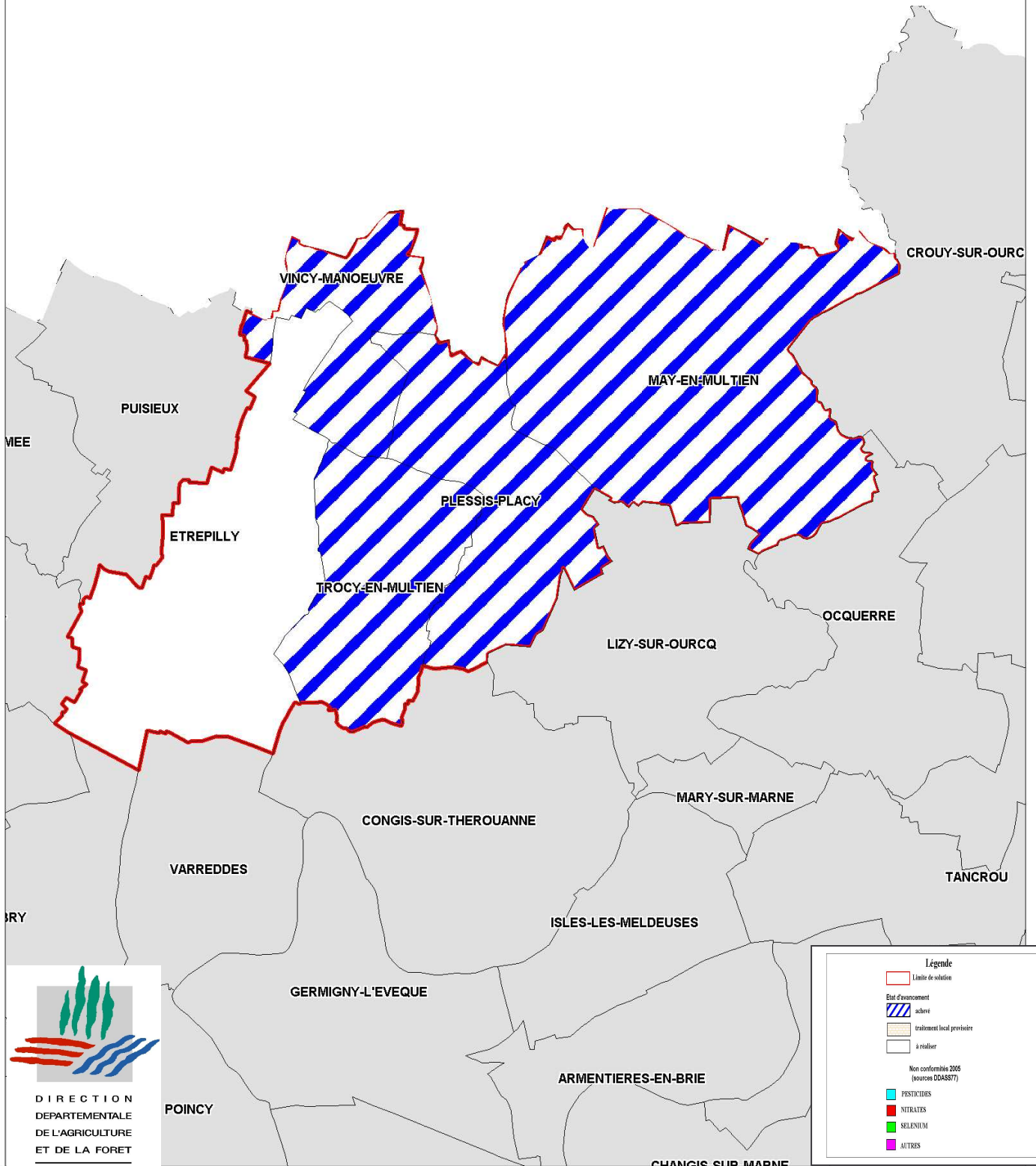
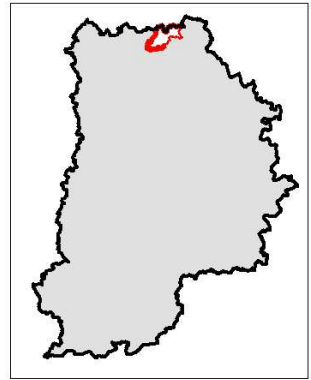
Ressource PUISIEUX vulnérable.

Ressource de Marcilly à mettre en sommeil.

Intercommunalité à étudier



# Interconnexion Plessis Placy



**Légende**

- Limite de solution
- Etat d'avancement achevé
- traitement local provisoire
- à réviser

Non conformités 2005 (sources DDASS77)

- PESTICIDES
- NITRATES
- SELENIUM
- AUTRES



# Fiche d'information

**Centre de production : PLESSIS PLACY**

**Nom solution : Interco. Plessis Placy**

**Maître d'ouvrage : COMMUNAUTE DE COMMUNES DU PAYS DE L'OURCQ**

**Communes concernées :**

**ETREPILLY, MAY EN MULTIEN, PLESSIS-PLACY, TROCY EN MULTIEN, VINCY-MANOEUVRE**

**Nombre d'habitants : 2 289**

**Nature de la solution :**  traitement  interconnexion  
 interconnexion + traitement  nouvelle ressource

**Etat d'avancement : à étudier**

**Description de la solution :**

Interconnexion TROCY-ETREPILLY (ressource du Plessis-Placy)

**Origine :** (étude, proposition exploitant, etc.), date de proposition :

Proposition SDAEP 1999

**Avantages :** ressource du PLESSIS-PLACY de qualité

**Inconvénients :** longueur, coût

**Position globale des collectivités :**  en cours d'examen  souhaite une autre solution  
 accord 100 %  accord partiel - préciser :

**Ne s'est pas prononcé, aucune urgence**

**Ressource sollicitée :** Sable de Cuise (Yprésien)

**Solution alternative** (collectivités concernées) :

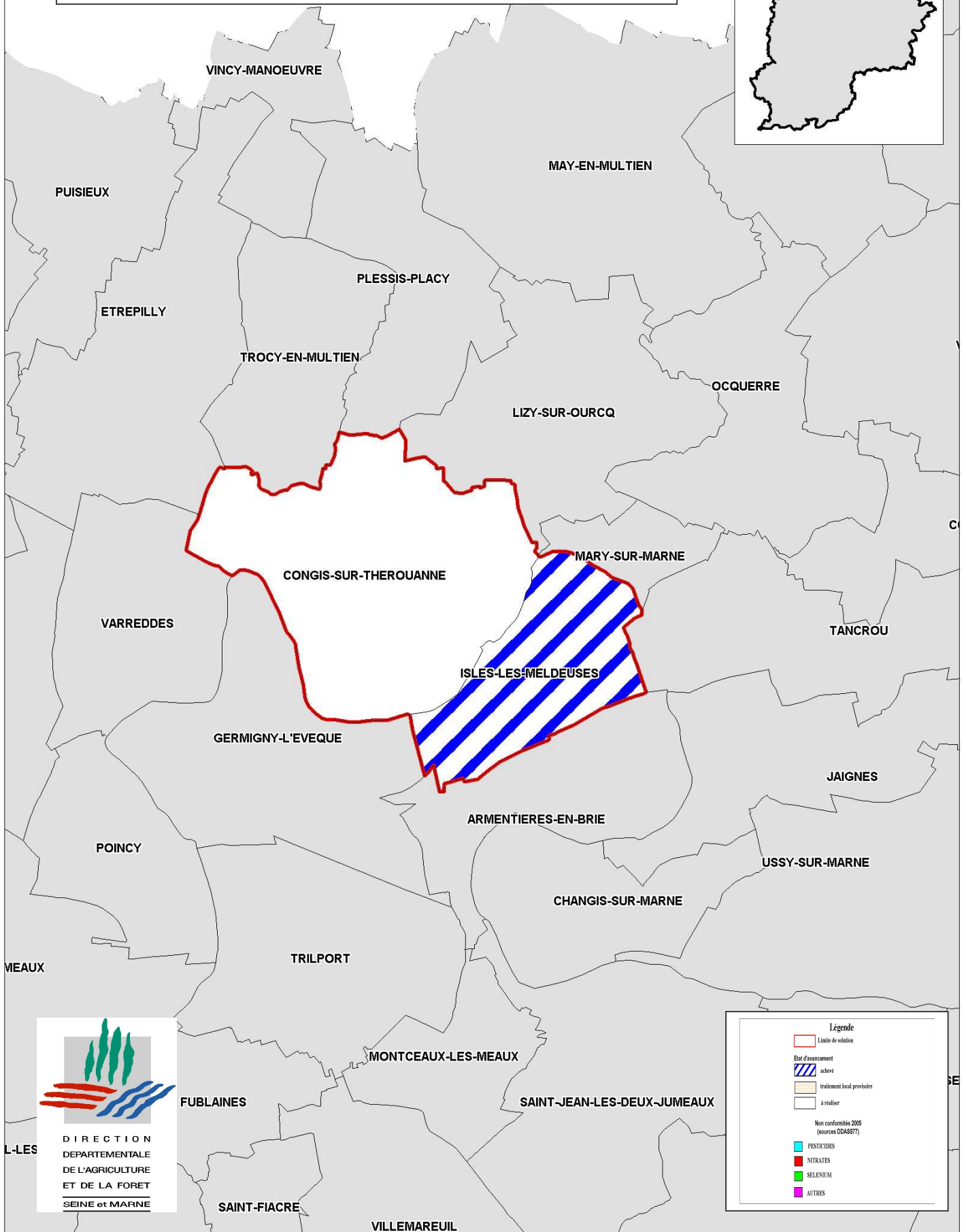
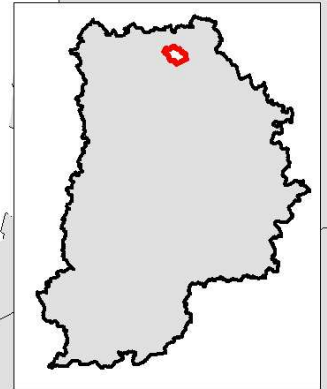
Pour ETREPILLY : Réalimentation par CONGIS SUR THEROUANNE

---

**Remarques :**

Pas d'urgence particulière pour la réalimentation d'ETREPILLY, dont la ressource semble encore de qualité (traces pesticides). Les autres communes bénéficient déjà de l'eau du PLESSIS PLACY.

# Interconnexion Isles les Meldeuses



**Légende**

- Limite de solution
- Etat d'aménagement
- actif
- traitement local provisoire
- à réaliser

Non conformités 2005 (sources DDASS77)

- PISTICIDES
- NITRATES
- SELENIUM
- AUTRES



# Fiche d'information

Centre de production : ISLES LES MELDEUSES

Nom solution : Interconnexion Isles les Meldeuses

Maître d'ouvrage : COMMUNAUTE DE COMMUNES DU PAYS DE L'OURCQ

Communes concernées :

CONGIS SUR THEROUANNE, ISLES LES MELDEUSES

Nombre d'habitants : 2118

Nature de la solution :  traitement  interconnexion  
 interconnexion + traitement  nouvelle ressource

Etat d'avancement : **en cours**

Description de la solution :

- Abandon du puits de CONGIS (vulnérable)
- Construction d'un réservoir à CONGIS

Origine : (étude, proposition exploitant, etc.), date de proposition :

- S.D.AEP 1999

Avantages : Achever la solution mise en œuvre

Inconvénients :

Position globale des collectivités :  en cours d'examen  souhaite une autre solution  
 accord 100 %  accord partiel - préciser :

Ressource sollicitée : Sables de Cuise (Yprésien)

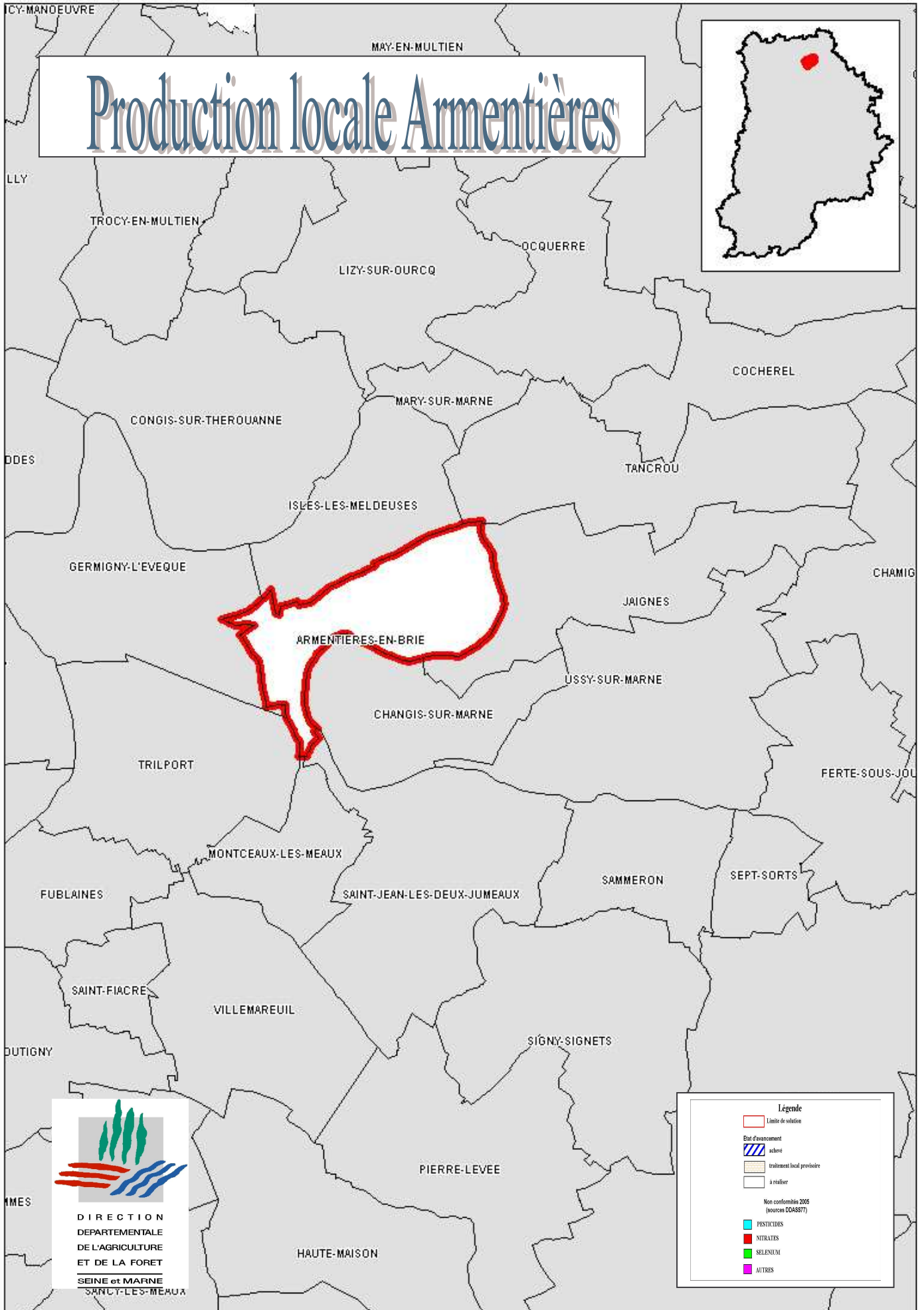
Solution alternative (collectivités concernées) :

---

Remarques :

- Inscrit au contrat de bassin "THEROUANNE"
- Interconnexion opérationnelle, mais il manque encore le réservoir de CONGIS

# Production locale Armentières



**Légende**

- Limite de commune
- État d'aménagement
  - acheté
  - traitement local préalable
  - à réaliser
- Non conformités 2005 (sources CDASS77)
  - PESTICIDES
  - NITRATES
  - SELENIUM
  - AUTRES

DIRECTION  
DÉPARTEMENTALE  
DE L'AGRICULTURE  
ET DE LA FORÊT  
SEINE et MARNE  
SAINT-LES-MEAUX

# Fiche d'information

**Centre de production :** ARMENTIERES EN BRIE  
**Nom solution :** Production locale Armentières

**Maître d'ouvrage :** COMMUNAUTE DE COMMUNES DU PAYS DE L'OURCQ (adhésion de la commune en 2005)

**Communes concernées :**

ARMENTIERES EN BRIE

**Nombre d'habitants :** 1 256

**Nature de la solution :**  traitement  interconnexion  
 interconnexion + traitement  nouvelle ressource

**Etat d'avancement** étude à actualiser

**Description de la solution :**

Mise en exploitation du forage au Lutétien réalisé par le Département

**Origine :** (étude, proposition exploitant, etc.), date de proposition :

Etude DDAF 2000

**Avantages :** Utilisation de l'infrastructure existante, moyennant des adaptations

**Inconvénients :** Doubte sur la qualité de l'eau (traces de pesticides, inférieure à la norme)  
2<sup>ème</sup> essai de pompage proposé pour 2004

**Position globale des collectivités :**  en cours d'examen  souhaite une autre solution  
 accord 100 %  accord partiel - préciser :

**Ressource sollicitée :** Nappe du Lutétien

**Solution alternative** (collectivités concernées) :

- Recherche à l'Yprésien à ARMENTIERES, sur le même site
- Interconnexion avec ISLES LES MELDEUSES (Communauté de Communes du Pays de l'Ourcq)

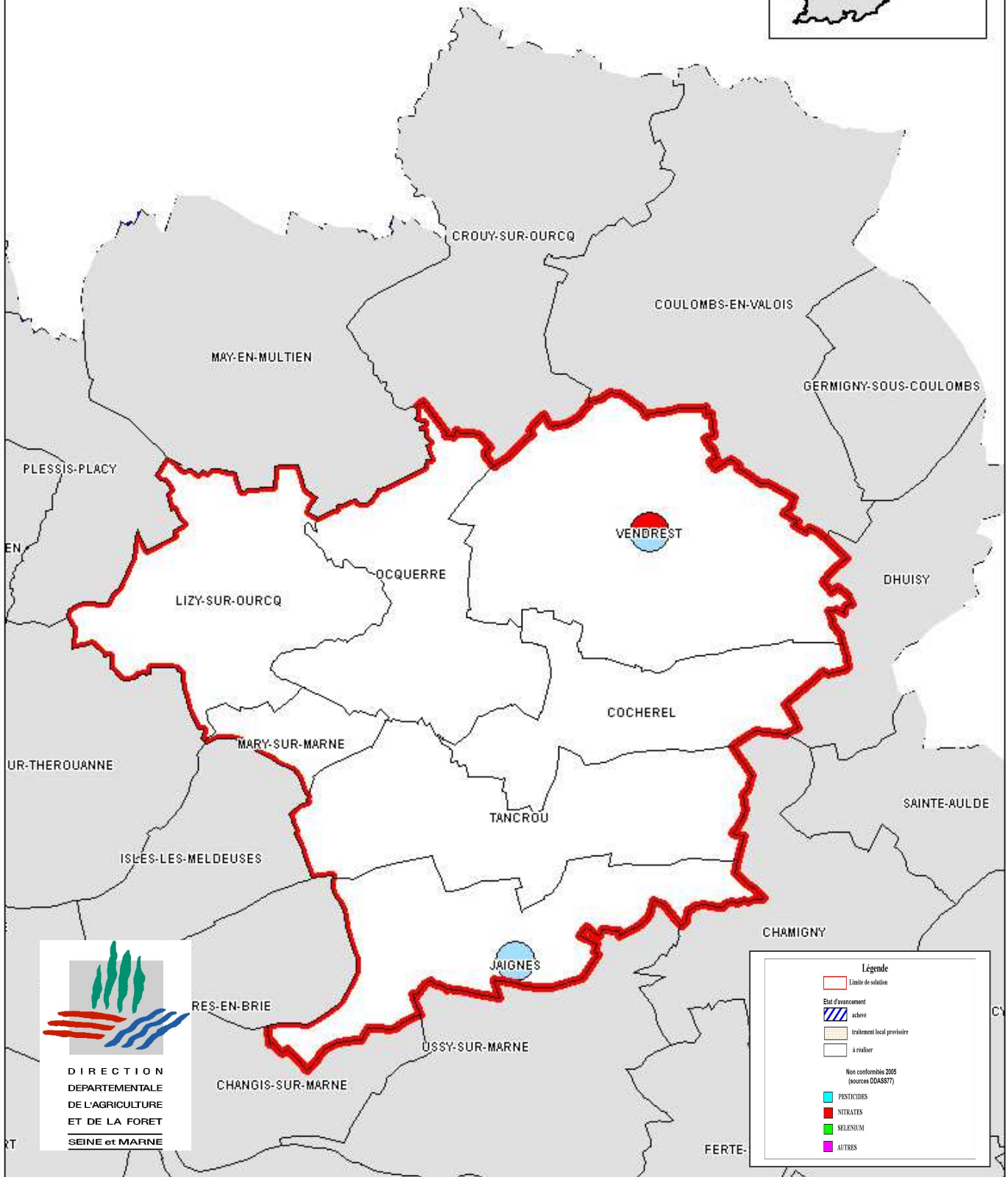
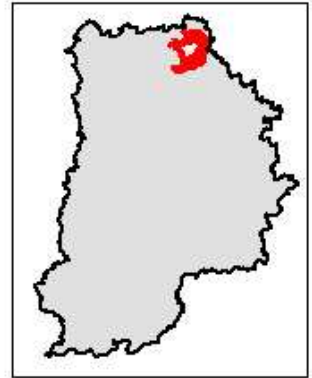
---

---

**Remarques :**

- traitement local inadapté

# Traitement Lizy



DIRECTION  
DEPARTEMENTALE  
DE L'AGRICULTURE  
ET DE LA FORET  
SEINE et MARNE

# Fiche d'information

**Centre de production :** LIZY      **Nom solution :** Traitement Lizy  
**Maître d'ouvrage :** COMMUNAUTE DE COMMUNES DU PAYS DE L'OURCQ

**Communes concernées :**

COCHEREL, JAIGNES, LIZY SUR OURCQ, MARY SUR MARNE, OCQUERRE, TANCROU, VENDREST

**Nombre d'habitants :** 6 519

**Nature de la solution :**       traitement       interconnexion  
 interconnexion + traitement       nouvelle ressource

**Etat d'avancement :** **Traitement Lizy : à étudier**  
**Abandon Vendrest effectif en 2006**  
**Etude préliminaire pour alimentation directe TANCROU et JAIGNES**

**Description de la solution :**

- Abandon ressource Vendrest
- Traitement des pesticides au forage LIZY I. (120 m<sup>3</sup>/h)
- Alimentation directe de TANCROU et JAIGNES par LIZY-MARY

**Origine :** (étude, proposition exploitant, etc.), date de proposition :

- Proposition DDAF 2001

**Avantages :** Structures du réseau en place – Lizy II actuellement fragile

**Inconvénients :**

**Position globale des collectivités :**  en cours d'examen       souhaite une autre solution  
 accord 100 %       accord partiel - préciser :

**Ressource sollicitée :** Nappe alluviale de l'Ourcq (LIZY.I)  
Sables de Cuise – Yprésien (LIZY II)

**Solution alternative** (collectivités concernées) :

Alimentation totale ou partielle de Jaignes, Tancrou, Ocquerre Cocherel, Vendrest par nouveau forage Pays de l'Ourcq-Est si réussite de la recherche en eau

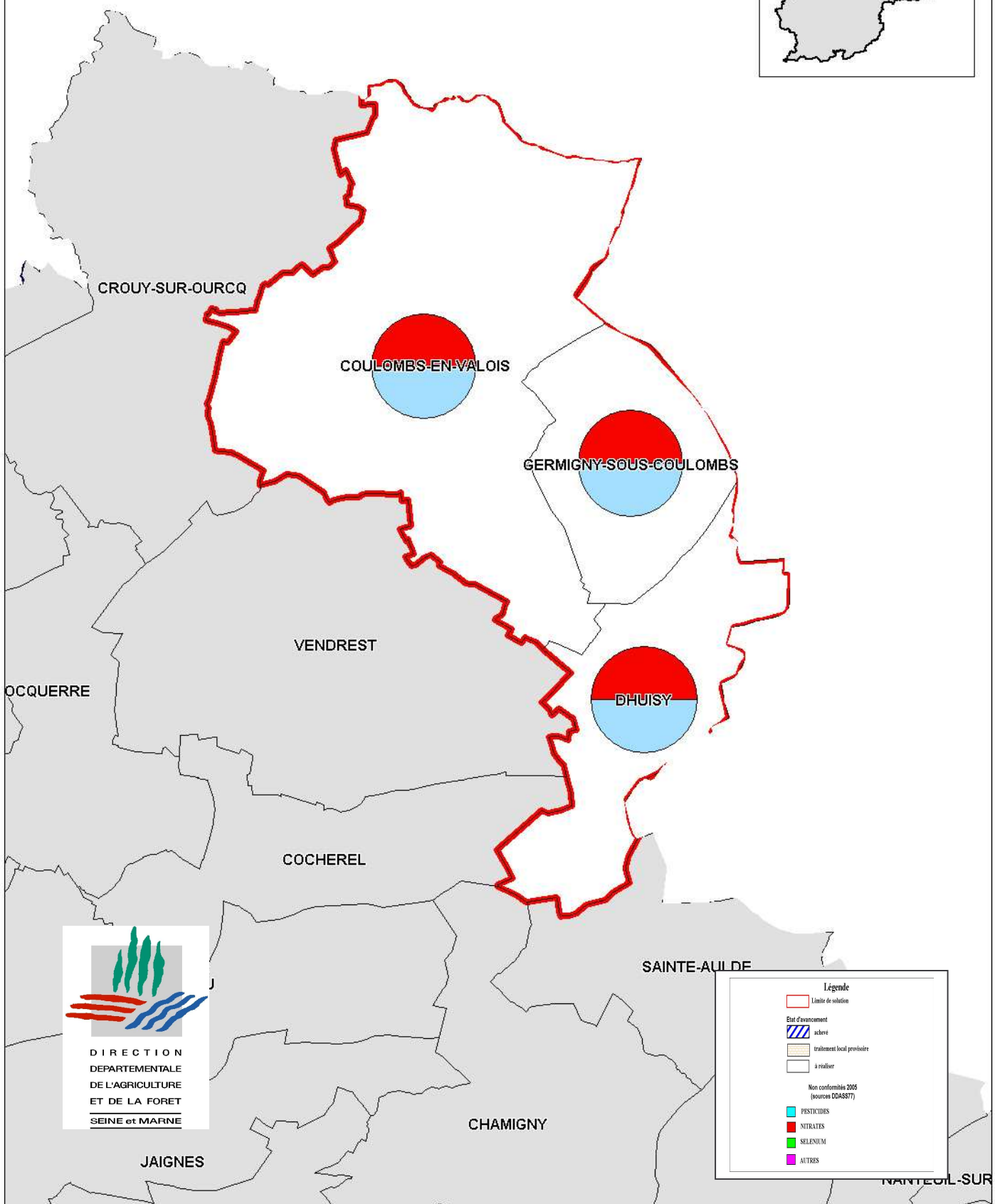
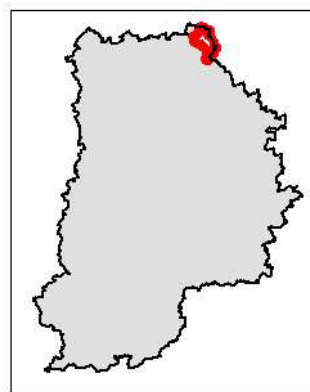
---

**Remarques :**

Proposition intégrée à la convention Pays de l'Ourcq/Réseaux Ferrés de France, car partiellement liée à l'abandon du puits d'OCQUERRE, effectif en 2003.



# Nouveau forage Pays de l'Ourcq - Est



DIRECTION  
DEPARTEMENTALE  
DE L'AGRICULTURE  
ET DE LA FORET  
SEINE et MARNE

# Fiche d'information

Centre de production : GERMIGNY SOUS COULOMBS

Nom solution : Nouveau forage Pays de l'Ourcq - Est

Maître d'ouvrage : COMMUNAUTE DE COMMUNES DU PAYS DE L'OURCQ  
SMAEP DE GERMIGNY SOUS COULOMBS

Communes concernées :

COULOMBS EN VALOIS, DHUISY, GERMIGNY SOUS COULOMBS,  
BRUMETZ (02), MONTIGNY L'ALLIER (02)

Nombre d'habitants : 970 + BRUMETZ et MONTIGNY L'ALLIER

Nature de la solution :  traitement  interconnexion  
 interconnexion + traitement  nouvelle ressource

Etat d'avancement : étudiée

Description de la solution :

- Nouveau forage, si succès de la recherche en eau Pays de l'Ourcq - Est
- Si échec interconnexion. A étudier (Aisne, Lizy ou Chamigny)

Origine : (étude, proposition exploitant, etc.), date de proposition :

- décision communauté de communes (Pays de l'Ourcq)

Avantages : Alimentation de secours pour Vendrest, Cocherel et Ocquerre, et peut-être permanente de Tancrou et Jaignes

Inconvénients :

Position globale des collectivités :  en cours d'examen  souhaite une autre solution  
 accord 100 % Pays de l'Ourcq  accord partiel - préciser :

Ressource sollicitée : Future : à définir dans le cadre de l'étude hydrogéologique – probablement Yprésien

Solution alternative (collectivités concernées) :

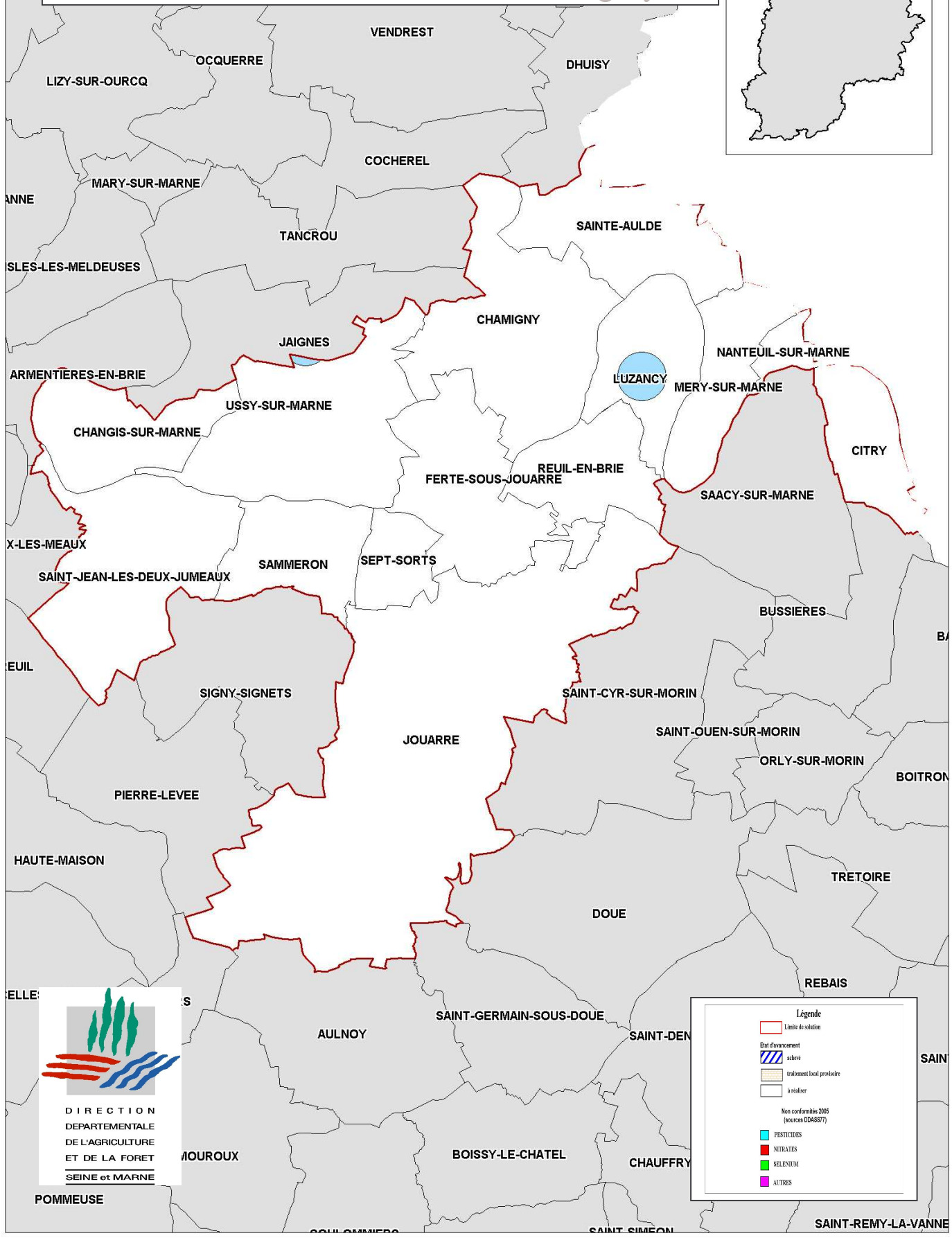
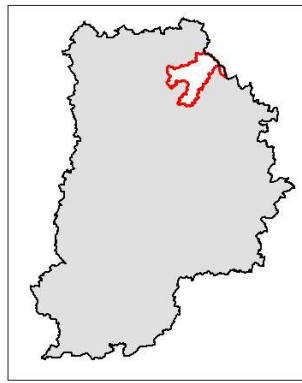
---

---

Remarques :

Interconnexion de sécurité possible avec CROUY SUR OURCQ

# Puits et traitement Chamigny



DIRECTION  
DEPARTEMENTALE  
DE L'AGRICULTURE  
ET DE LA FORET  
SEINE et MARNE

**Légende**

- Limite de solution
- Etat d'avancement
  - achevé
  - traitement local provisoire
  - à réaliser
- Non conformités 2005 (sources DDAS877)
  - PESTICIDES
  - NITRATES
  - SELENIUM
  - AUTRES

# Fiche d'information

Centre de production : **CHAMIGNY**

Nom solution : **Puits et traitement Chamigny**

Maître d'ouvrage : **COMMUNAUTE DE COMMUNES DU PAYS FERTOIS**

Communes concernées :

**CHAMIGNY, CHANGIS SUR MARNE, CITRY, JOUARRE, LA FERTE SOUS JOUARRE, LUZANCY, MERY SUR MARNE, NANTEUIL SUR MARNE, REUIL EN BRIE, SAINT JEAN LES DEUX JUMEAUX, SAINTE AULDE, SAMMERON, SEPT SORTS, USSY SUR MARNE,**

Nombre d'habitants : 21 279

Nature de la solution :  traitement  interconnexion  
 interconnexion + traitement  nouvelle ressource

Etat d'avancement : **à étudier**

Description de la solution :

- 2<sup>ème</sup> puits à drains. Mise en sommeil des ressources annexes (SAINT-AULDE et MERY SUR MARNE).Création d'un nouveau refoulement avec réservoir à LUZANCY
- traitement + fer + manganèse (+ éventuellement pesticides) sur les ressources de CHAMIGNY

Origine : (étude, proposition exploitant, etc.), date de proposition :

- recherche en eau Conseil Général. Consensus Maître d'ouvrage-exploitant-DDAF
- étude de faisabilité en cours par DDAF

Avantages : Concentre et sécurise la ressource pour le traitement  
Sécurisation du réseau de la communauté de communes

Inconvénients : Problème foncier pour le 2<sup>ème</sup> puits

Position globale des collectivités :  en cours d'examen  souhaite une autre solution  
 accord 100 %  accord partiel - préciser :

Ressource sollicitée : nappe alluviale de la Marne

Solution alternative (collectivités concernées) :

---

**Remarques :**

Un traitement provisoire du fer et du manganèse sera mis en place au 2<sup>ème</sup> semestre 2005.