



Direction Départementale des territoires de Seine-et-Marne



Relevé et évolution des accidents corporels en Seine-et-Marne

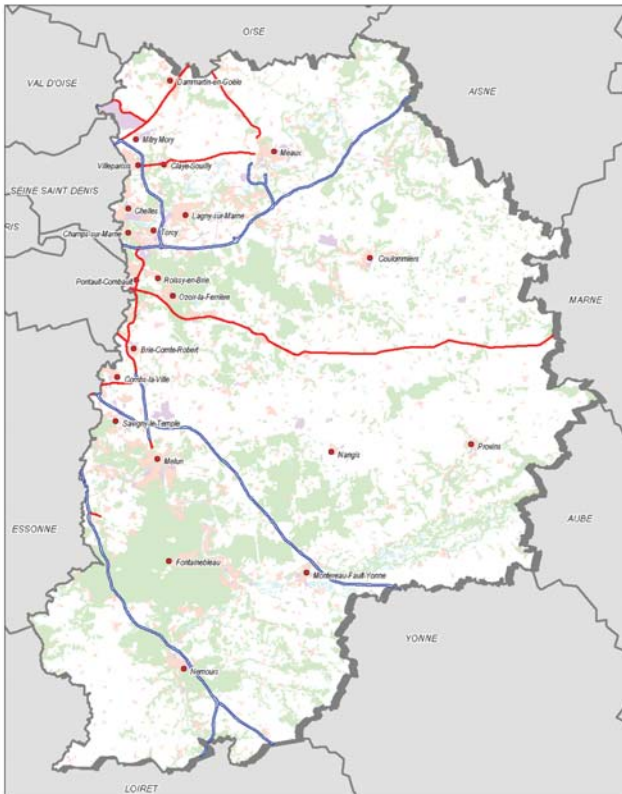


**SÉCURITÉ ROUTIÈRE
TOUS RESPONSABLES**

2009



	Pages
Éléments de contexte.....	2
Comparatif régional de l'accidentalité.....	3
Bilan et évolution de l'accidentalité 2008-2009.....	4
Évolution de l'accidentalité en Seine et Marne sur 20 ans.....	5
Évolution de l'accidentalité en Seine et Marne sur 20 ans.....	7
Les victimes	8
Répartition par âge.....	8
Répartition par type d'utilisateur.....	9
Évolution par catégories d'utilisateurs.....	10
Les accidents corporels.....	11
Les conducteurs impliqués.....	11
Répartition dans le temps.....	12
Répartition suivant les conditions de circulation.....	13
Répartition des victimes par réseau.....	14
Répartition des accidents en et hors agglomération.....	15
Les accidents corporels en agglomération.....	16
Répartition par taille de communes.....	16
Principales caractéristiques de l'accidentalité 2009.....	17
Répartition géographique par commune.....	18
Les accidents corporels sur l'ensemble du département.....	19
Principales caractéristiques de l'accidentalité.....	19
Répartition géographique des accidents mortels en 2009.....	20
Le lexique.....	21



La géographie

La Seine et Marne présente une superficie importante (5915 km²), soit 49% de la superficie de la région Ile de France. Elle se classe au 1^{er} rang des départements franciliens et au 49^{ème} rang des départements métropolitains.

L'occupation du sol se décompose notamment de :

- zones agglomérées (9%)
- forêts (27%)
- cultures (60%)

Le découpage administratif compte 514 communes à majorité rurales (34% comptent moins de 500 habitants et 61% moins de 1000 habitants).

La population

La Seine et Marne comptait 1 294 762 habitants en 2009, soit une densité de 219 hab/km², inégalement répartie entre le tiers Ouest fortement aggloméré et les deux tiers Est à dominante rurale. Sa population représente 11% de la population francilienne et 2% de la population nationale (référence utilisée pour la comparaison statistique par rapport au niveau national).

La croissance de la population seine et marnaise est la plus forte d'Ile de France (+8,5% entre 1999 et 2009); elle s'effectue notamment au sein des deux villes nouvelles de Marne la Vallée et Sénart.

L'économie

La Seine et Marne comptait 589 100 emplois en 2008, dont 12% pour l'industrie, 80% pour les commerces

et services, 2% pour l'agriculture et 6% pour la construction. Son développement économique s'effectue principalement au travers des deux villes nouvelles et au nord-est du pôle de Roissy-en-France, autour de l'aéroport.

On note depuis quelques années un fort développement de l'activité logistique du fait des espaces libres qu'offre le département en périphérie de l'agglomération parisienne.

L'activité touristique est particulièrement développée et représente 1/3 de l'activité de la région avec notamment deux attractions principales : Disneyland et Fontainebleau (forêt et château).

Les déplacements

Compte-tenu de l'étendue du bassin d'emploi francilien, les déplacements domicile-travail sont importants. Malgré une bonne desserte ferrée (RER A, D et E) et des réseaux de transports urbains et inter-urbains en développement (12 lignes de Seine et Marne express), un grand nombre de ces déplacements s'effectue par la route.

Le réseau routier

Il constitue le réseau routier le plus important d'Ile-de-France :

- 214 km d'autoroutes (principalement A4, A5 et A6)
- 195 km de routes nationales (principalement Francilienne et RN4) dont 100 km à chaussées séparées.
- 4349 km de routes départementales
- 6700 km de voies communales
- 9400 km de chemins ruraux

La circulation

Ce réseau supporte un trafic important qu'il soit local ou de transit (échanges Paris-province).

Les débits journaliers observés en 2007 sont en moyenne de :

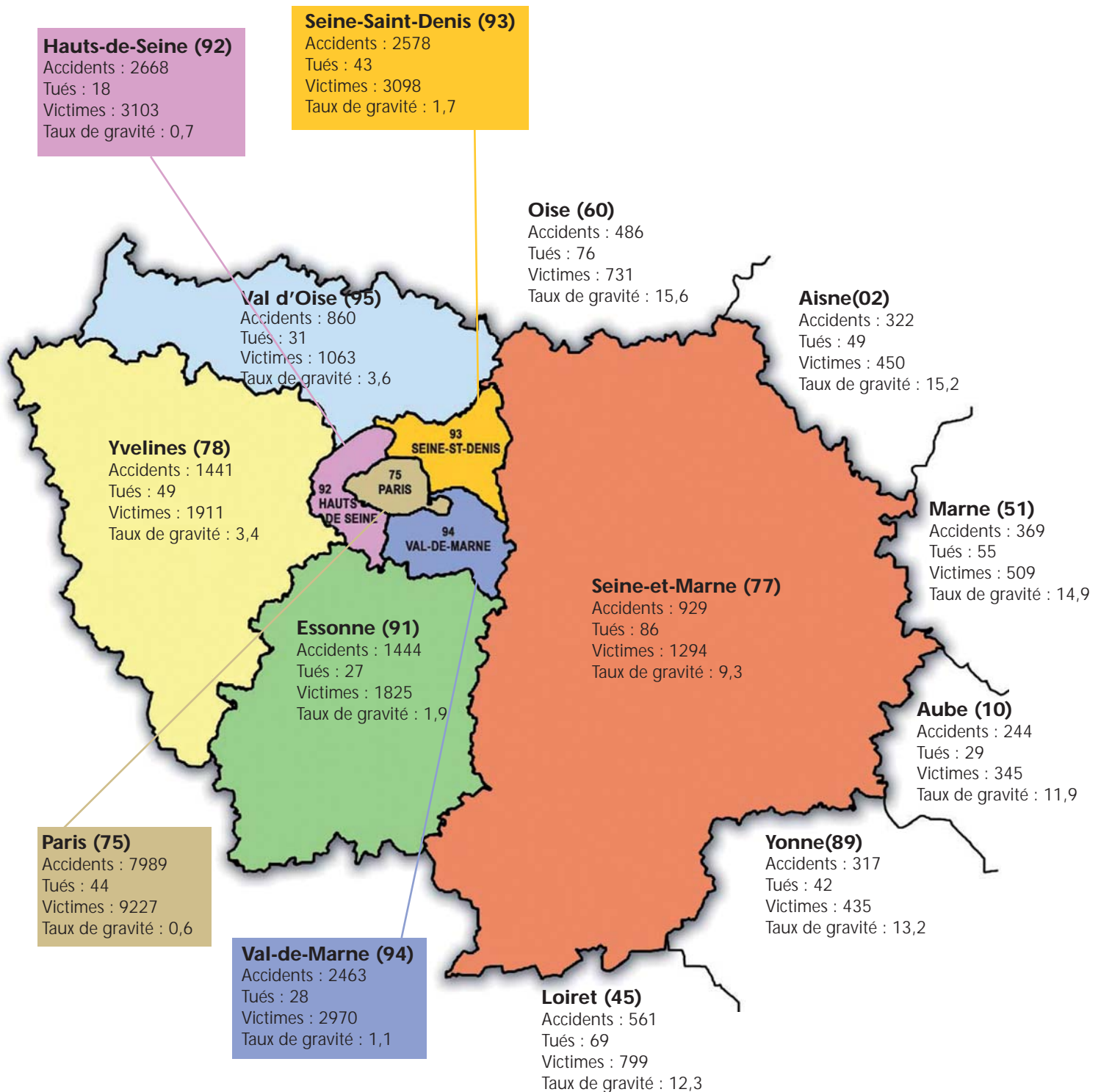
- 50 000 véhicules/jour pour les autoroutes
- 48000 véhicules par jour pour les routes nationales
- 8000 véhicules/jour pour les 2660 km de routes départementales comptées.

Les plus forts débits observés, supérieurs à 10000 véhicules/jours, concernent le tronçon commun A4-Francilienne et la Francilienne entre la RN4 et la RD934.

Les déplacements motorisés intra-départementaux sont évalués à 85% de l'ensemble des déplacements, pourcentage en augmentation de 20% en 10 ans.

Le développement des plates-formes logistiques induit une augmentation du trafic poids lourds.

Comparatif régional de l'accidentalité

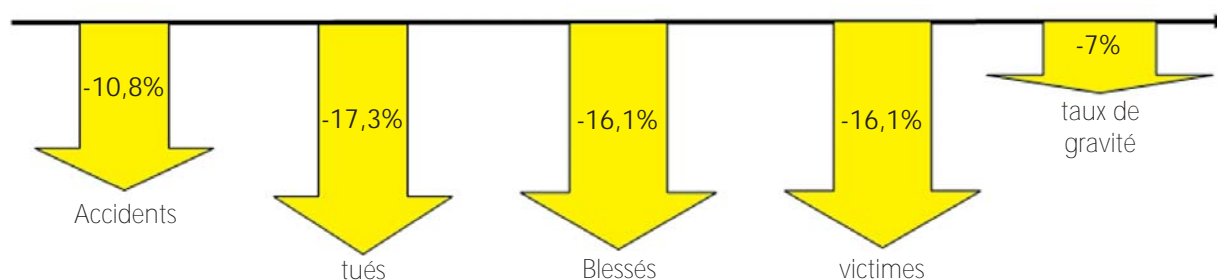


Grande couronne Accidents : 4674 Tués : 193 Victimes : 6093 Taux de gravité : 4,1	Petite couronne Accidents : 15 698 Tués : 133 Victimes : 18 398 Taux de gravité : 0,8	Région Ile-de-France Accidents : 20 372 Tués : 326 Victimes : 24 491 Taux de gravité : 1,61
--	--	--



Bilan de l'année 2009

Accidents corporels	929	
Personnes tuées	86	
Personnes blessées	1208	584 Blessés hospitalisés (BH) 624 Blessés non hospitalisés (BNH)
Soit victimes	1294	
Taux de gravité	9,3	



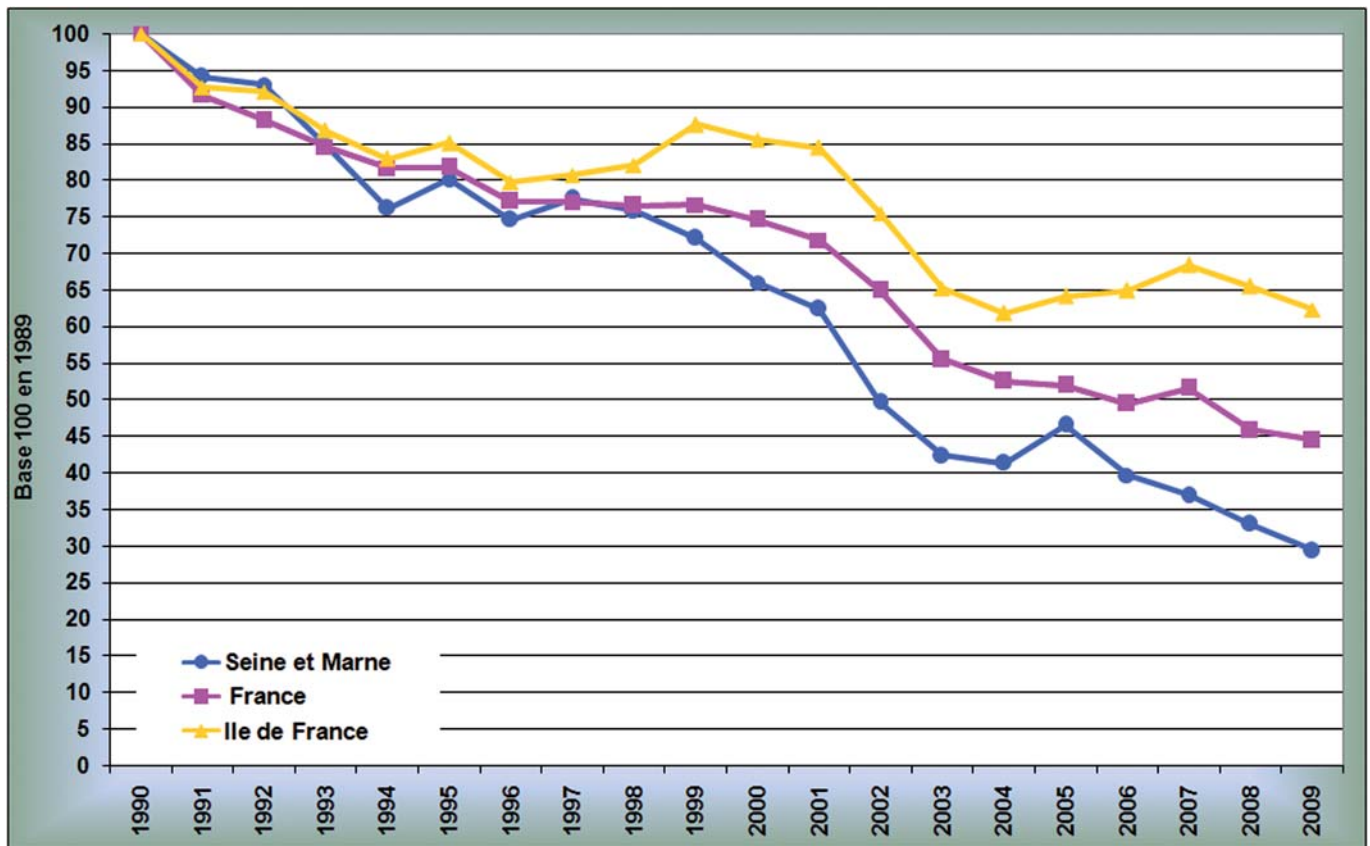
	Seine et Marne	Ile-de-France	France métropolitaine
Année 2008	Accidents : 1042 Personnes tuées : 104 Taux de gravité : 10	Accidents : 21 401 Personnes tuées : 374 Taux de gravité : 1,7	Accidents : 76 487 Personnes tuées : 4 275 Taux de gravité : 5,7
Année 2009	Accidents : 929 Personnes tuées : 86 Taux de gravité : 9,3	Accidents : 20 372 Personnes tuées : 326 Taux de gravité : 1,6	Accidents : 72 315 Personnes tuées : 4 273 Taux de gravité : 5,9
Evolution % 2009/2008	Accidents : -10,8% Personnes tuées : -17,3% Taux de gravité : -7%	Accidents : -4,8% Personnes tuées : -12,8% Taux de gravité : -5,9%	Accidents : -5,5% Personnes tuées : -0,05% Taux de gravité : +3,5%

Bien que la baisse des personnes tuées soit presque 2 fois plus importante que celle des accidents corporels, le taux de gravité des accidents en Seine et Marne (9,3) demeure nettement plus important que ceux de la région d'Ile de France (1,6) et du niveau national (5,9). Il s'apparente plus à celui des départements limitrophes non franciliens que des départements de la grande couronne.

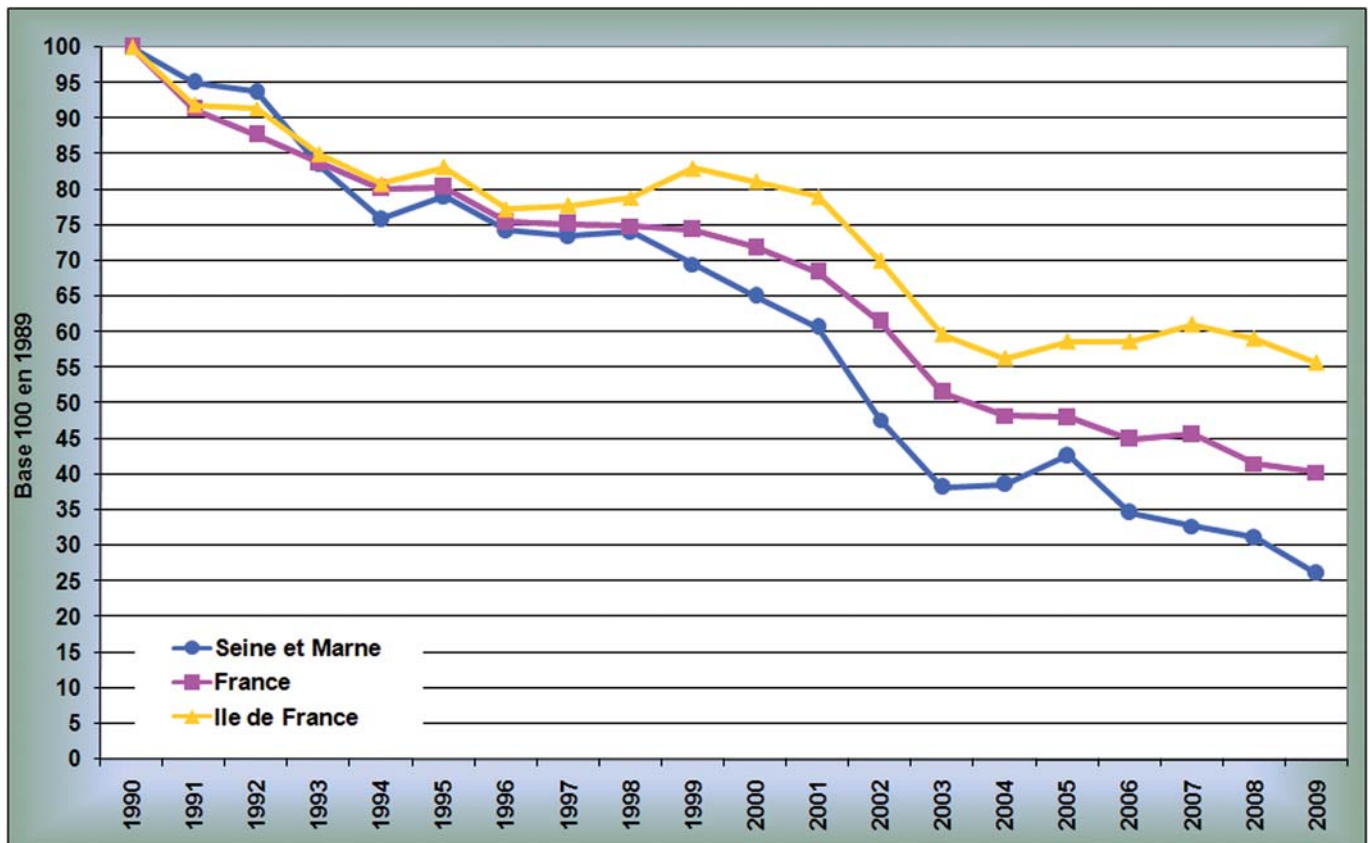
Évolution de l'accidentalité en Seine et Marne sur 20 ans



Evolution des accidents corporels



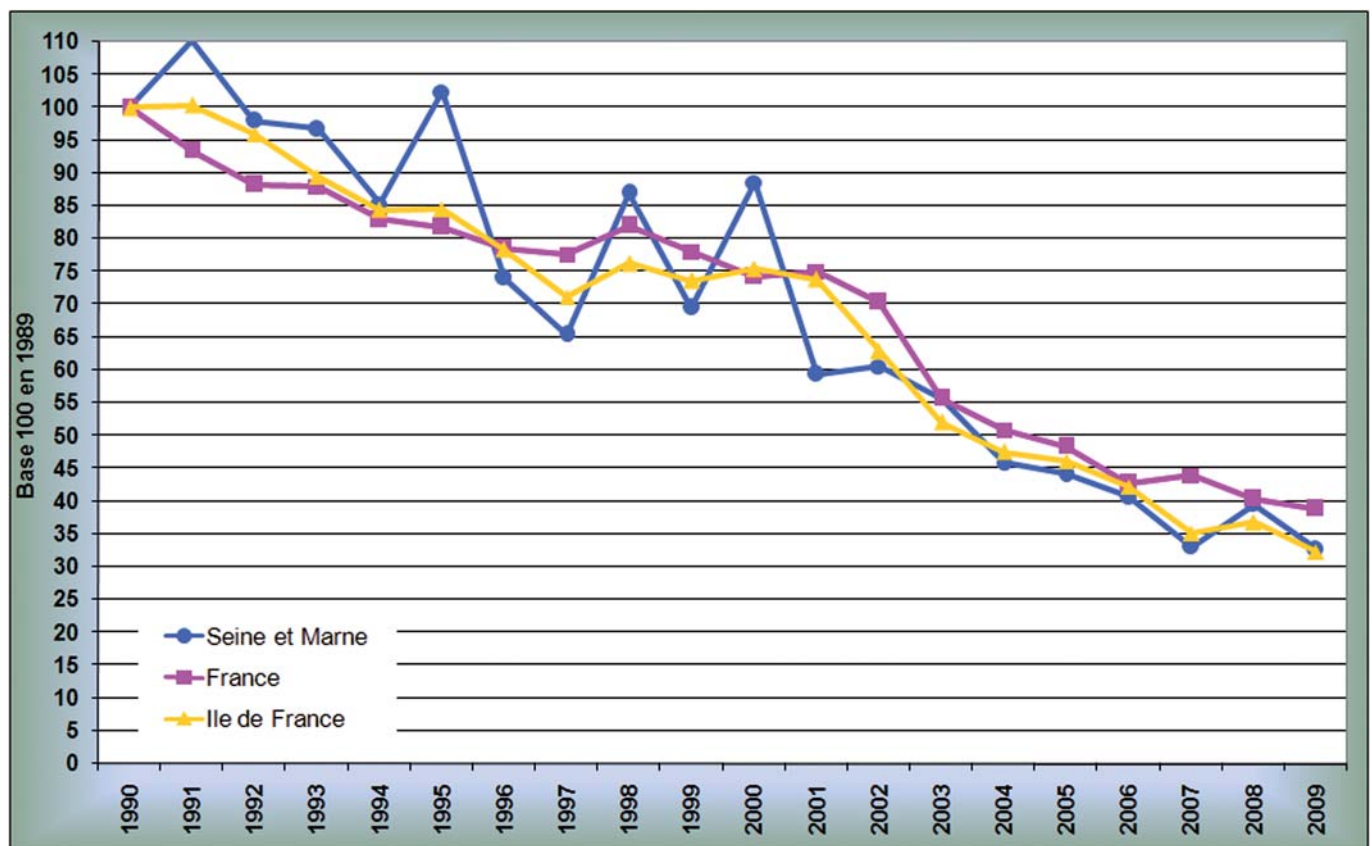
Evolution des victimes d'accident



Evolution des accidents corporels et des victimes

Les courbes des accidents corporels et des victimes présentent des évolutions similaires compte tenu que le nombre de victimes par accident corporel a varié dans une fourchette faible (entre 1,4 et 1,6). Depuis 1990, on observe une baisse générale des accidents corporels et des victimes. Sur 20 ans, la baisse des accidents corporels en Seine et Marne est de 70% et celle des victimes de 74%.

Evolution des personnes tuées



Evolution des personnes tuées

En Seine-et-Marne, le nombre de personnes tuées a baissé de 65% en 20 ans. Cette évolution est similaire à celles constatées aux niveaux régional et national.

Évolution de l'accidentalité en Seine et Marne sur 20 ans

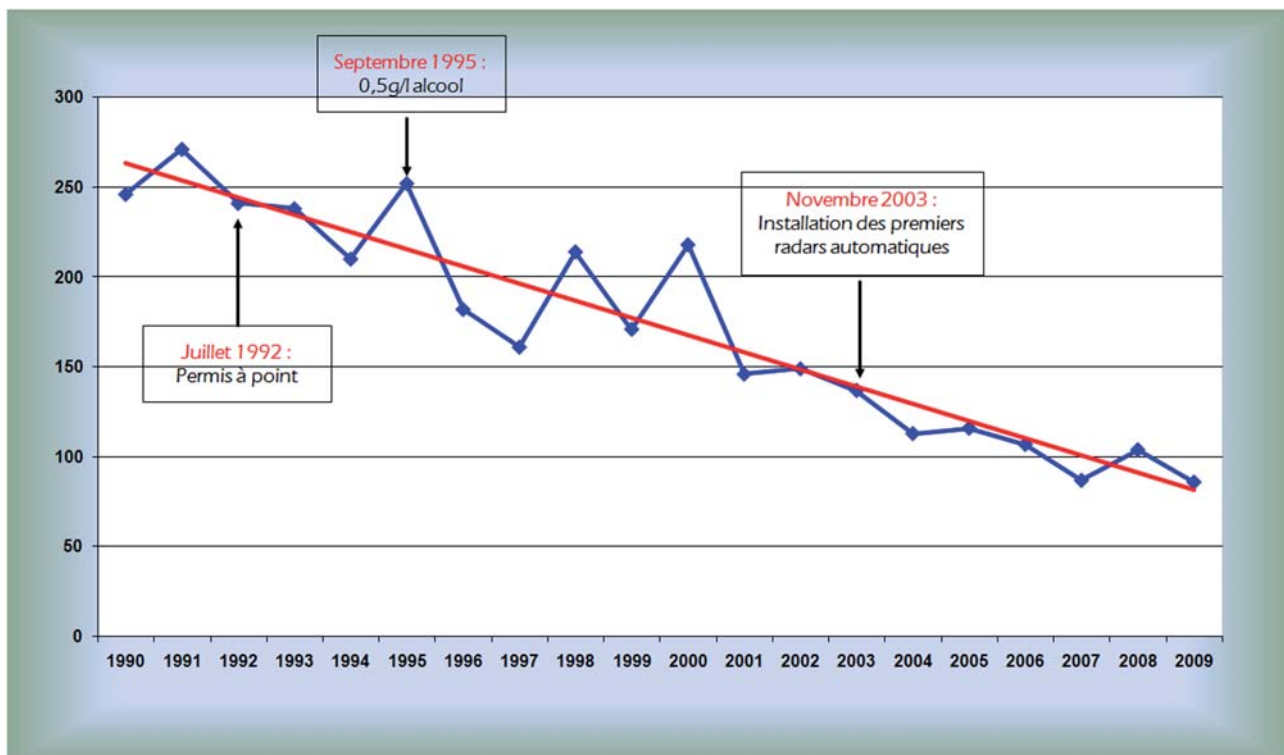


	Accidents	Personnes tuées	Victimes
1990	3160	246	4957
1991	2974	271	4715
1992	2940	241	4647
1993	2677	238	4140
1994	2407	210	3761
1995	2532	252	3922
1996	2357	182	3681
1997	2449	161	3643
1998	2397	214	3671
1999	2277	171	3447
2000	2086	218	3224
2001	1973	146	3007
2002	1567	149	2362
2003	1338	137	1893
2004	1306	113	1915
2005	1380	116	2114
2006	1143	107	1715
2007	1203	87	1624
2008	1042	104	1543
2009	929	86	1294

Les grandes dates de la sécurité routière...

- 1990 : 50km/h en agglomération
- 1992 : Permis à point
- 1992 : Dispositif de retenue pour les enfants
- 1995 : Le taux d'alcoolémie passe de 0,8 g/l à 0,5g/l.
- 2002 : La sécurité routière devient « grande cause nationale ». Pour les jeunes de 16 ans, création du Brevet de Sécurité Routière et Attestation Scolaire de Sécurité Routière Obligatoire pour l'inscription au Permis B
- 2003 : Mise en place du contrôle sanction automatisé
- 2004 : Immatriculation des cyclomoteurs (49,9 cm³)
- 2006 : Une ceinture de sécurité par passager
- 2007 : Décret imposant aux motocyclettes légères et aux cyclomoteurs l'obligation d'allumage de jour des feux
- 2008 : Gilet rétro-réfléchissant + triangle dans les véhicules; port du gilet pour les cyclistes

... et leur impact sur l'évolution du nombre de personnes tuées en Seine et Marne

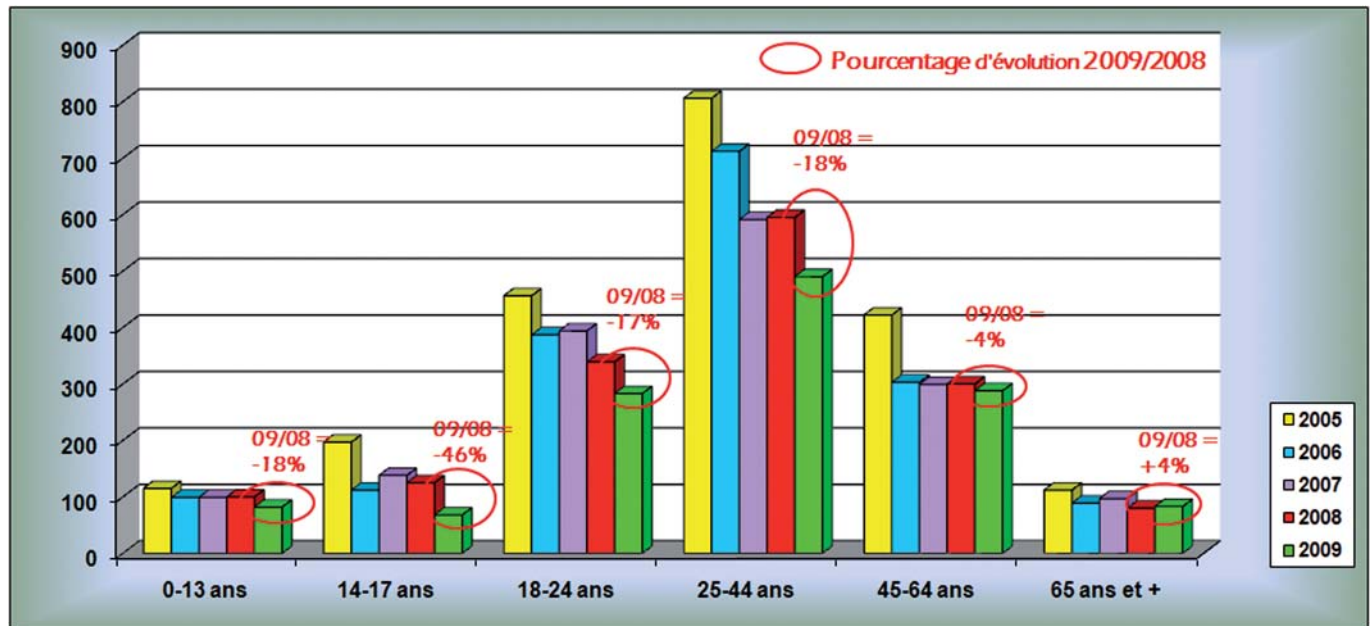


En Seine et Marne, le nombre de personnes tuées est passé, pour la deuxième fois depuis que les statistiques existent, sous la barre des 100. Cela correspond à une division par 3 en 20 ans (- 65%).

On observe une atténuation marquée de l'évolution en « dent de scie » de la courbe avec la mise en service des contrôles sanctions automatisés des vitesses (24 radars fixes et 20 radars embarqués) à partir de 2004.

Répartition par âge

Évolution des victimes par classe d'âge sur 5 ans



La baisse du nombre de victimes a nettement profité à la classe d'âge des 14-17 ans (presque de moitié).
 Les tranches d'âge 0-13 ans, 18-24 ans et 25-44 ans diminuent également de près de 20% chacune.
 On constate une relative stabilisation sur 5 ans des victimes sur les tranches d'âge des + de 45 ans.

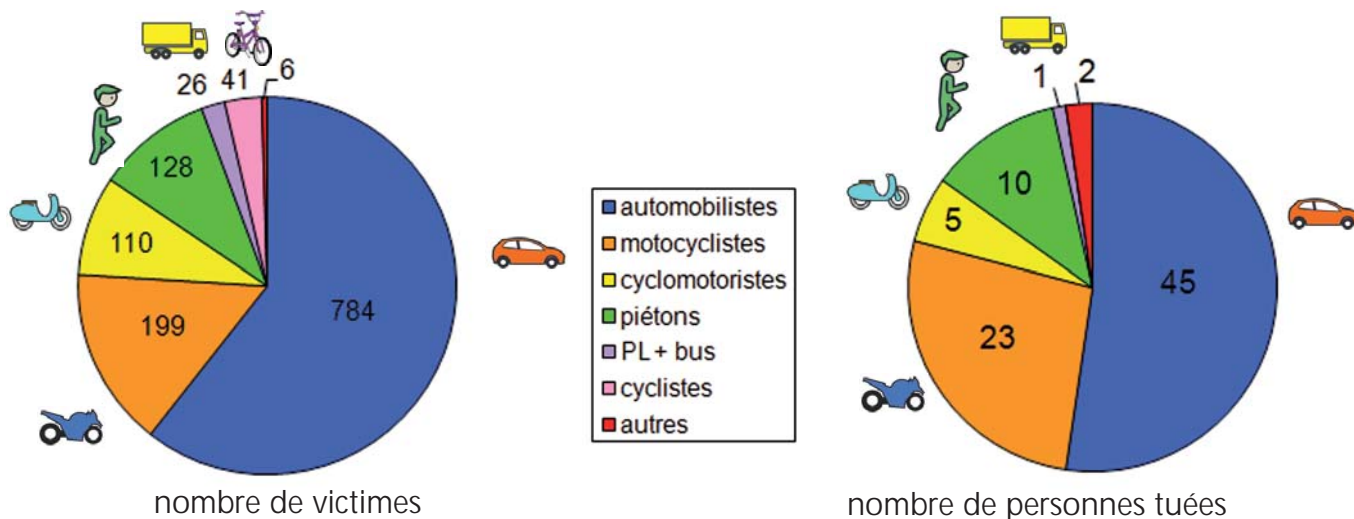
Évolution sur 5 ans

Classe d'âge	2005	2006	2007	2008	2009	Evolution 05/09
0-13 ans	115	99	99	100	82	-29%
14-17 ans	197	112	138	125	68	-66%
18-24 ans	456	387	394	339	283	-38%
25-44 ans	806	712	591	595	490	-39%
45-64 ans	422	303	299	300	288	-32%
65 ans et +	112	89	97	80	83	-26%
non renseigné	6	13	6	4		
Total	2114	1715	1624	1543	1294	-39%

L'ensemble des actions d'éducation et de sécurité routières a permis, sur une période de 5 ans, de diminuer de 39% le nombre de victimes, toutes tranches d'âges confondues.

Répartition par type d'utilisateur

Catégorie d'utilisateurs - chiffres 2009



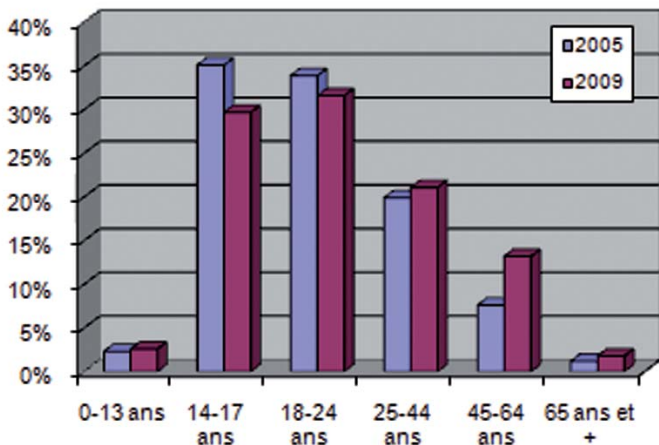
Comme les années précédentes, les deux-roues motorisés (motos + cyclomoteurs) constituent une catégorie d'utilisateurs sur-accidentée. Ils représentent 33% des personnes tuées et 24% des victimes, pourcentages équivalents à ceux de 2008.

L'évolution sur 5 ans de l'accidentalité de ces deux moyens de transports est à peu près constante.

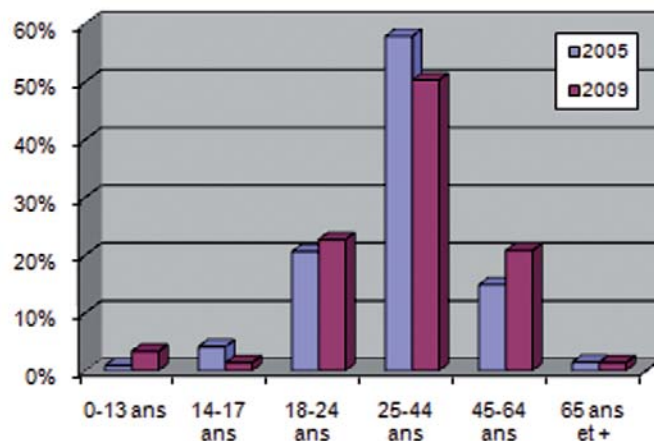
	Personnes tuées		Victimes	
	nombre	%	nombre	%
automobilistes	45	52%	784	61%
motocyclistes	23	27%	199	15%
cyclomotoristes	5	6%	110	9%
piétons	10	12%	128	10%
PL + bus	1	1%	26	2%
cyclistes	/	/	41	3%
autres	2*	2%	6	/
TOTAL	86	100%	1294	100%

*Voiturette

Victimes cyclomoteur



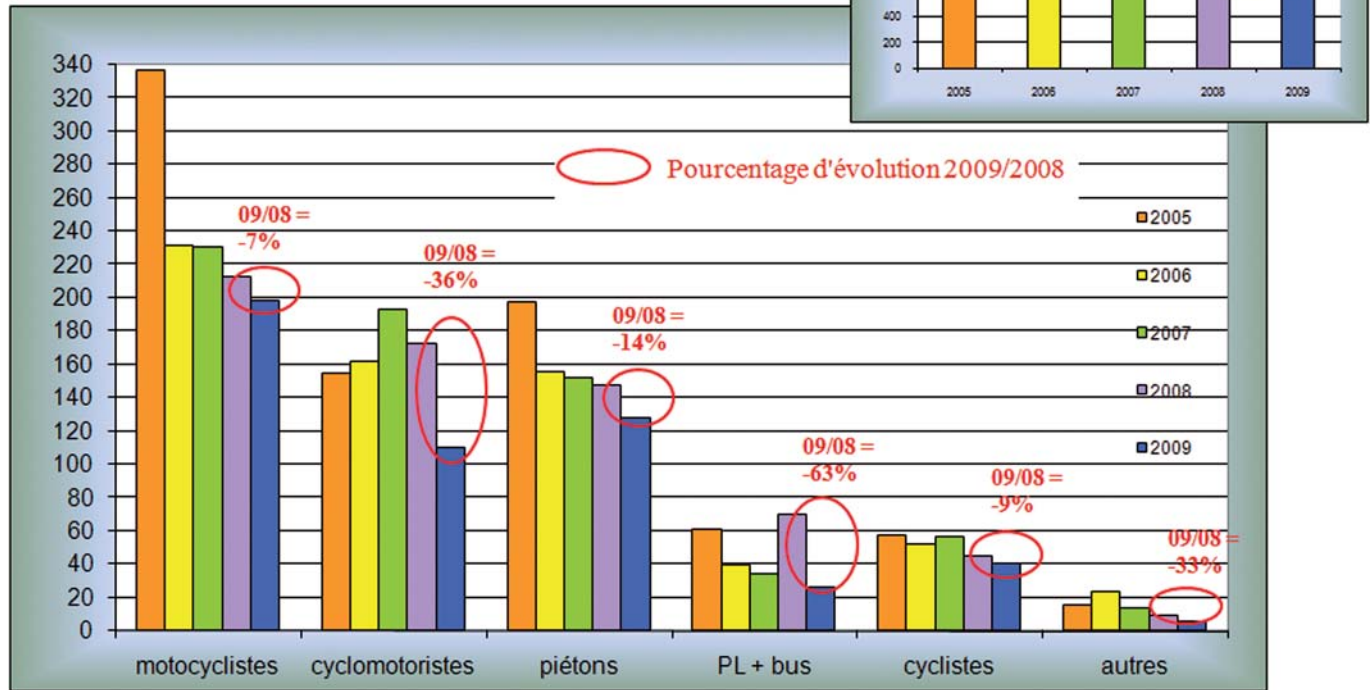
Victimes moto



Sur 5 ans, on observe une nette hausse du pourcentage de victimes de la tranche des 45-64 ans sur des deux-roues motorisés.

Évolution par catégories d'usagers

Évolution par rapport à 2008



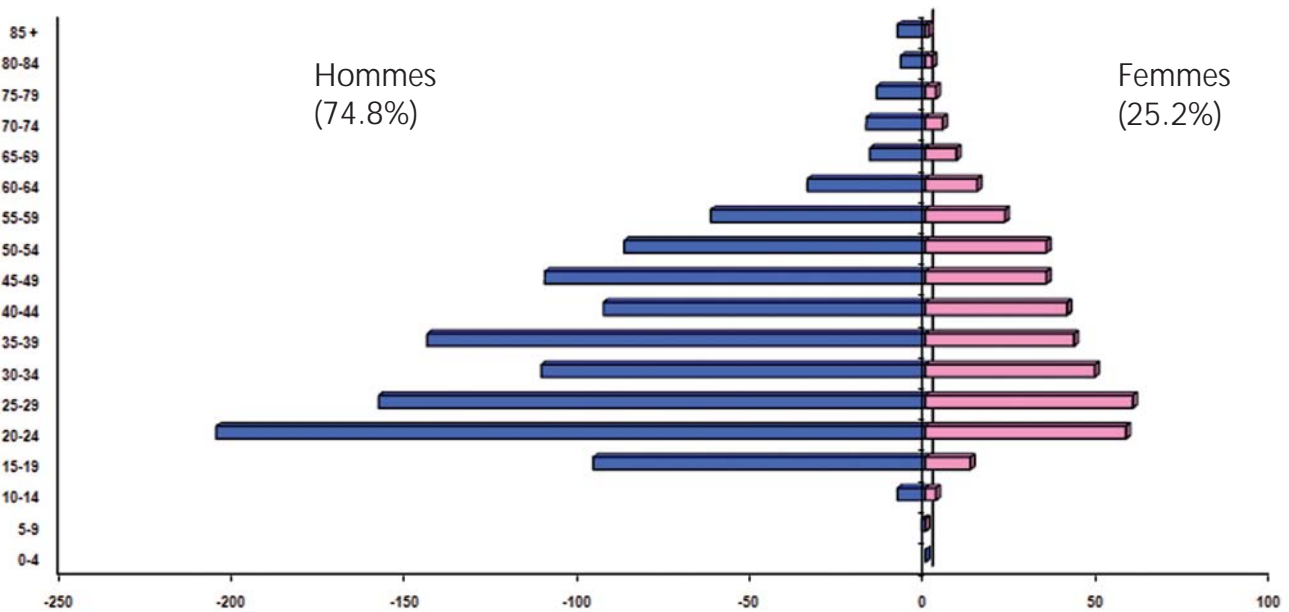
Les victimes sont en baisse par rapport à 2008 pour l'ensemble des catégories d'usagers, plus particulièrement pour les cyclomotoristes (valeur la plus basse depuis 5 ans).

Evolution sur 5 ans

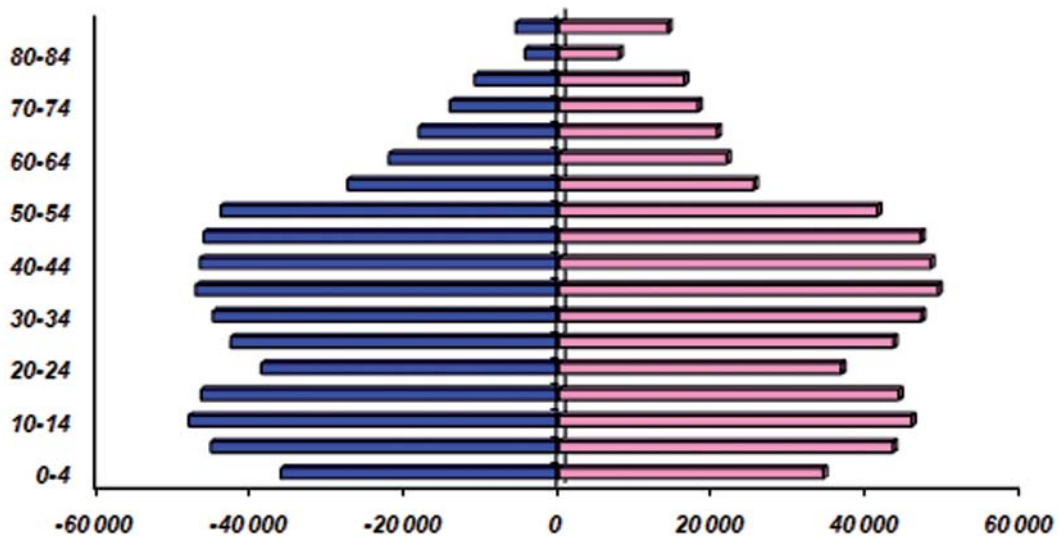
	2005	2006	2007	2008	2009	Evolution 05/09
automobilistes	1289	1049	943	885	784	-39,2%
motocyclistes	337	232	231	213	199	-40,9%
cyclomotoristes	155	162	193	173	110	-29,0%
piétons	198	156	152	148	128	-35,4%
PL + bus	61	40	34	70	26	-57,4%
cyclistes	58	52	57	45	41	-29,3%
autres	16	24	14	9	6	-62,5%
TOTAL	2114	1715	1624	1543	1294	-38,8%

Sur 5 ans, les nombres de victimes automobilistes et motocyclistes sont en baisse de près de 40%.

Pyramide des âges des conducteurs impliqués dans un accident corporel



Pyramide des âges de la population du département (source INSEE RGP2006)



La comparaison des pyramides montre que les hommes sont nettement plus impliqués que les femmes.

La tranche d'âge 20-24 ans est sur-représentée avec une implication de 16.8%, nettement supérieur à sa représentation dans la population en Seine et Marne (6.3%).

Cette tranche d'âge correspond en large majorité à des personnes ayant obtenu leur permis de conduire depuis moins de 2 ans.

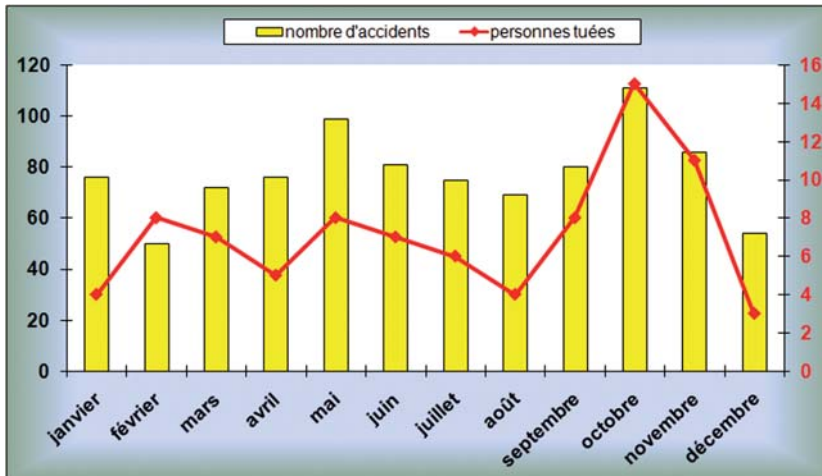
En 2009, au moins un conducteur de - 2 ans de permis était impliqué dans 40% des accidents corporels et 1 accident mortel sur 3.

Les accidents corporels

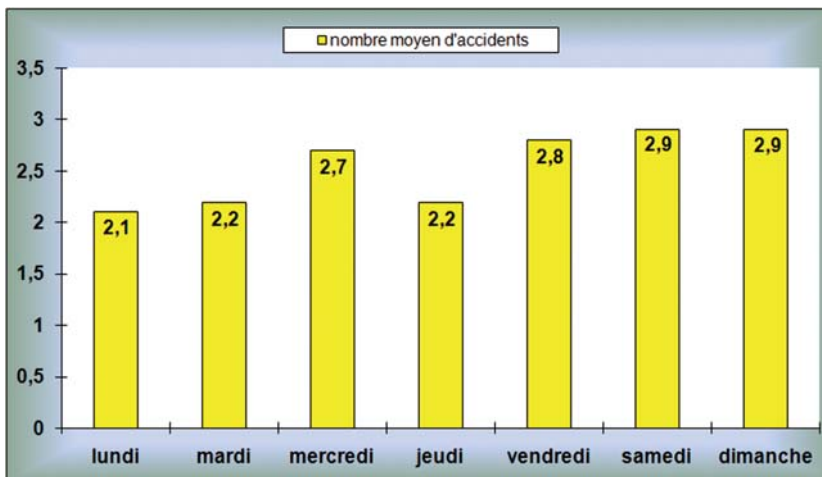


Répartition dans le temps

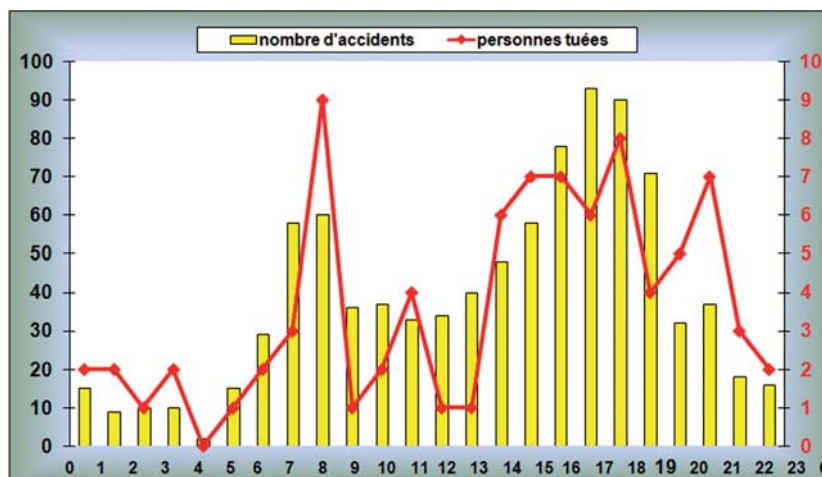
Par mois



Par jour



Par heure



Le mois d'octobre présente, comme les années antérieures, le plus grand nombre mensuel des accidents corporels ainsi qu'à un degré moindre, le mois de mai.

Le mois d'octobre présente également le plus grand nombre mensuel des personnes tuées, ainsi qu'à un degré moindre, le mois de novembre.

Les créneaux horaires 7 à 9h et 16 à 19h, qui correspondent aux heures de pointe du trafic, sont les plus accidentogènes.

Répartition suivant les conditions de circulation

Selon la géométrie du réseau

%	2005	2006	2007	2008	2009
Intersection	20	20	22	19	21
Hors intersection	80	80	78	81	79

%	2005	2006	2007	2008	2009
Virage	23,5	22	28	25	24
Rectiligne	76,5	78	72	75	76

Selon les conditions atmosphériques

%	2005	2006	2007	2008	2009
Intempéries	27	30	27	28	25
Beau temps	73	70	73	72	75

Selon la luminosité

%	2005	2006	2007	2008	2009
Nuit	36	36	35	37	31
Jour	64	64	65	63	69

La répartition des accidents selon la géométrie du réseau, les conditions atmosphériques ou la luminosité, est similaire aux années précédentes.

Elle est également similaire au niveau national.

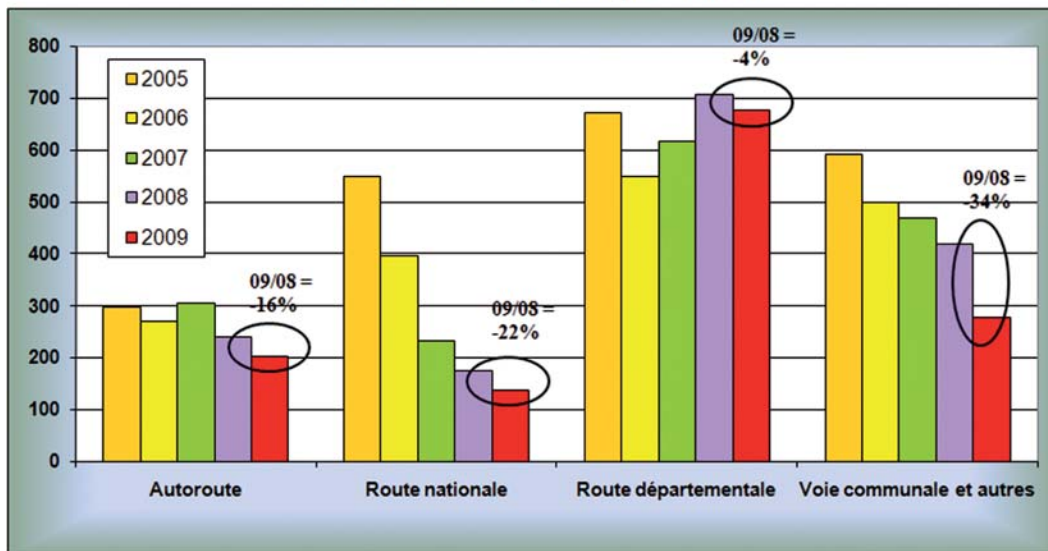
L'accident-type se déroule principalement de jour, par beau temps, hors intersection et sur chaussée rectiligne, ce qui met principalement en relief, des problèmes de comportement de la part des conducteurs (vitesse excessive ou inadaptée, inattention, alcool, usage de stupéfiants...).

Les accidents corporels

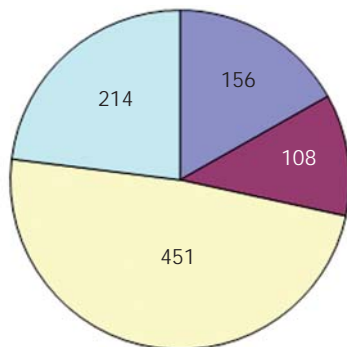


Répartition des victimes par réseau

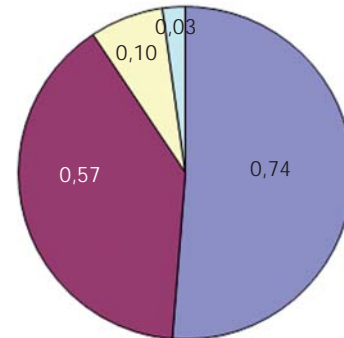
Evolution des victimes par catégorie de route



Nombre d'accidents par réseaux en 2009



Nombre d'accidents par réseau en 2009 sur 1km



Selon le type de réseau en 2009

	Accidents	Personnes tuées	Blessés hospitalisés	Blessés légers	total victimes
Autoroute	156	8	56	138	202
Route nationale	108	10	48	79	137
Route départementale	451	54	356	266	676
Voie communale et autres	214	14	124	141	279
Ensemble	929	86	584	624	1294

Evolution sur 5 ans du nombre de victimes

	2005	2006	2007	2008	2009	% 2008-2009
Autoroute	299	270	305	241	202	-16%
Route nationale*	549	396	232	176	137	-22%
Route départementale*	673	549	618	706	676	-4%
Voie communale et autres	593	500	469	420	279	-34%
Ensemble	2114	1715	1624	1543	1294	-16%

* au 01/01/07
326 km de RN
ont été transférés
au département

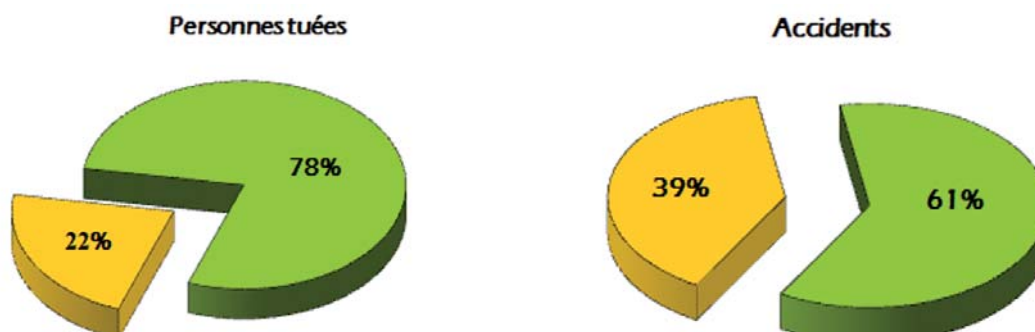
L'accidentalité, tous types de réseaux confondus est en diminution en 2009.

Le réseau autoroutier enregistre pour la 2^{ème} année consécutive une baisse des victimes de plus de 20%. Son taux d'accidentalité au kilomètre y est le plus élevé : 0,74 pour un linéaire représentant moins de 20% du total.

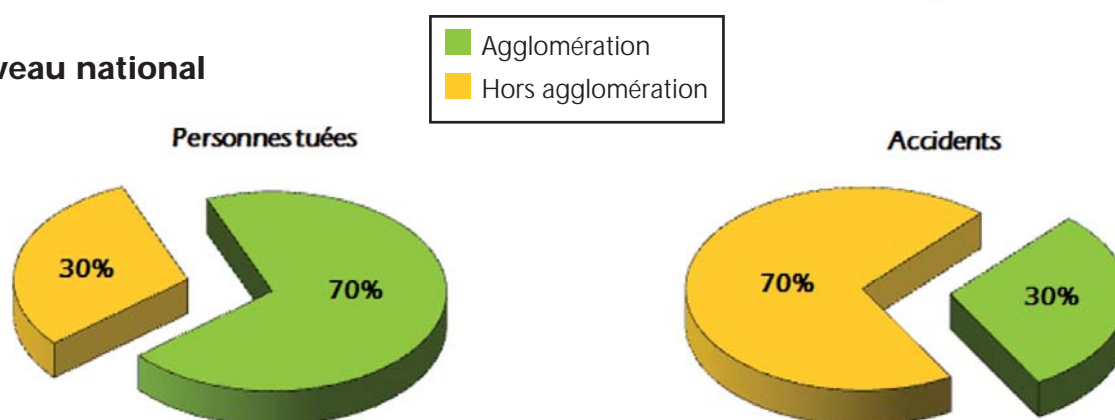
Le réseau départemental représente près de la moitié du nombre total d'accidents corporels. En revanche, compte-tenu de l'importance de son réseau (38% du linéaire total), son taux d'accidentalité au kilomètre est très faible (0,1).

Répartition des accidents en et hors agglomération

En Seine-et-Marne



Au niveau national



Répartition des accidents en et hors agglomération

		Accidents	Personnes tuées	Victimes	Taux de gravité
	2008	631	84	988	13,3
Hors agglomération	2009	564	67	820	11,9
	2009/2008 %	-11%	-20%	-17%	-11%
	2008	411	20	555	4,9
En agglomération	2009	365	19	474	5,2
	2009/2008 %	-11%	-5%	-15%	6%

Le nombre d'accidents a baissé dans le même pourcentage(11%) en et hors agglomération. Par contre, la baisse du nombre de personnes tuées est 4 fois plus importante en pourcentage hors agglomération(-20% pour -5%). On observe, comme les années précédentes, une tendance inversée entre le niveau national et le niveau départemental sur les pourcentages d'accidents hors et en agglomération.

Répartition par taille de communes

Par taille de communes : chiffre 2009

	Accidents	Personnes tuées	BH	NH	Victimes
de 0 à 500 habitants	5	0	5	2	7
de 501 à 2000 habitants	29	2	27	12	41
de 2001 à 5000 habitants	64	3	37	18	88
de 5001 à 20 000 habitants	127	8	85	65	158
de 20 001 à 50 000 habitants	140	6	72	102	180
Agglomération	365	19	226	229	474
Hors agglomération	564	67	358	395	820

Par taille de communes : évolution des accidents 2008-2009

	Accidents 2008	Accidents 2009	Evolution 2008-2009
moins de 2000 habitants	393	4	-13%
de 2001 à 5000 habitants	68	64	-6%
de 5001 à 20 000 habitants	155	127	-18%
de 20 001 à 50 000 habitants	149	140	-6%
Agglomération	411	365	-11%
Hors agglomération	631	564	-11%

La baisse globale des accidents a bénéficié à l'ensemble des communes quelle que soit leur taille.



Principales caractéristiques de l'accidentalité 2009

Des accidents corporels en agglomération en baisse mais plus graves

- En 2009, en Seine et Marne, 40% des accidents corporels et 20% des accidents mortels sont survenus en agglomération (pourcentages à peu près identiques à ceux de 2008).
- Le nombre des accidents corporels en agglomération a baissé de 11% (dans la même proportion que pour l'ensemble du département); par contre le nombre de personnes tuées est resté pratiquement constant alors qu'il a baissé de 17% dans l'ensemble du département.
- La gravité des accidents corporels en agglomération, bien qu'en augmentation de 6% en 2009, reste 2,5 fois moins importante que hors agglomération (5% des accidents corporels sont des accidents mortels, soit autant qu'en 2008).

Les usagers vulnérables le sont d'autant plus en agglomération

- 70% des accidents corporels et 84 % des personnes tuées en agglomération concernent les usagers particulièrement vulnérables (cyclomotoristes, cyclistes, piétons).
- Ces proportions sont respectivement 1,5 et 2 fois plus importantes que pour l'ensemble du département (respectivement 46% et 44%).
- 1 personne tuée sur 2 en agglomération est un usager de deux-roues motorisés contre 1 sur 3 dans le département.

Les hommes et les seniors sont particulièrement exposés en agglomération

- Parmi les personnes tuées on dénombre 5 fois plus d'hommes que de femmes.
- Une personne tuée sur 3 en 2009 en agglomération appartient à la classe d'âge 25 à 44 ans.
- Une personne tuée sur 4 a plus de 65 ans (en augmentation de 15% à 26% par rapport à 2008).
- La proportion des personnes tuées de 65 ans et plus est 2,5 fois plus élevée que dans l'ensemble du département.
- Les jeunes de 18-24 ans sont moins exposés qu'en 2008 : 16% des personnes tuées contre 35% en 2008.

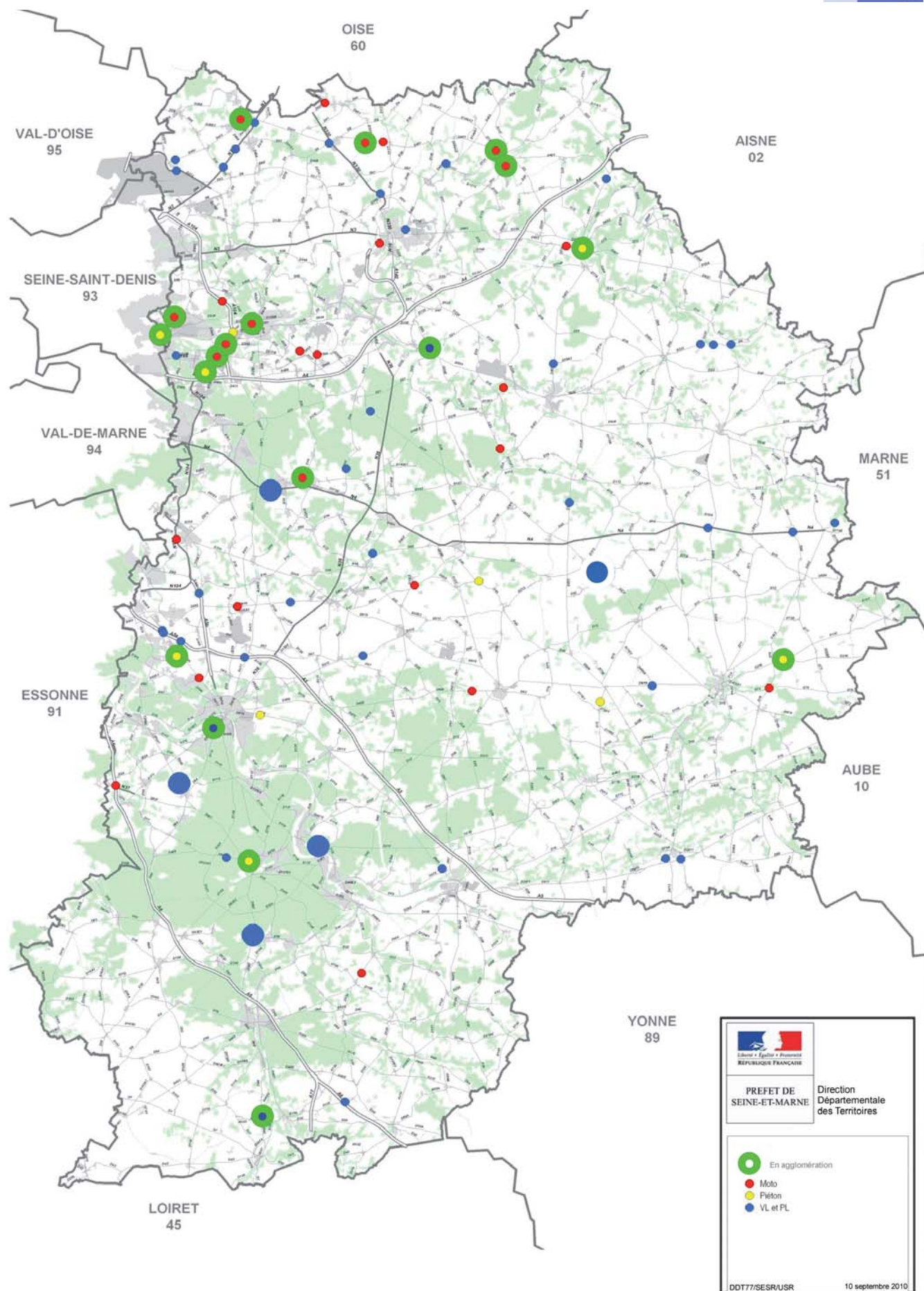
L'accidentalité en fonction des mois et des heures en agglomération reste similaire à celle du département

- Le mois d'octobre reste le mois le plus accidentogène. A noter en 2009 une augmentation importante de l'accidentalité au mois de mai.
- Un accident corporel sur 5 se produit la nuit.
- Les « heures de pointe » du matin (7h-9h) et plus particulièrement du soir (16h-19h) sont les plages où l'accidentalité est la plus marquée.

Les accidents corporels en agglomération



Répartition géographique par commune





Principales caractéristiques de l'accidentalité

Une diminution des accidents mais un indice de gravité élevé

- Les accidents corporels ont baissé de 11% et le nombre de tués de 17%, entraînant une baisse de l'indice de gravité de 7% par rapport à 2008.
- La diminution du nombre de personnes tuées est plus forte que les baisses moyennes d'Ile de France (-12%) et nationale (-4%), à l'inverse de l'année 2008.
- En 10 ans, le nombre d'accidents a baissé de 55% et celui des tués de 60%, soit en moyenne 1 personne tuée tous les 4 jours, contre 1 tous les 2 jours environ en 2000.

Diminution de l'accidentalité en agglomération

- Le nombre d'accidents corporels a diminué de 11% mais le nombre de tués est resté constant par rapport à 2008.
- L'indice de gravité en agglomération est en légère augmentation (5,25 contre 4,93 en 2008).
- Par rapport à 2008, la proportion des accidents corporels en agglomération est restée constante (39%) alors que la proportion des tués est en légère hausse (22% contre 19% en 2008).
- Près de 84% des personnes tuées sont des usagers vulnérables (piétons + usagers de deux-roues).

Accidentalité des deux roues motorisés toujours préoccupante

- Une personne tuée sur 3 est un usager de deux-roues motorisé (moto, cyclomoteur, scooter, ...).
- La proportion des cyclomotoristes tués a diminué par rapport à 2008 (passage de 7,5% à 6%).
- 27% des personnes tuées sont des motocyclistes contre 23% en 2008.
- Plus de la moitié des personnes tuées en agglomération sont des usagers de deux roues motorisés.
- Les accidents mortels se sont produits en 2009 principalement dans le grand quart Nord Ouest du département.

L'accidentalité des jeunes en nette diminution

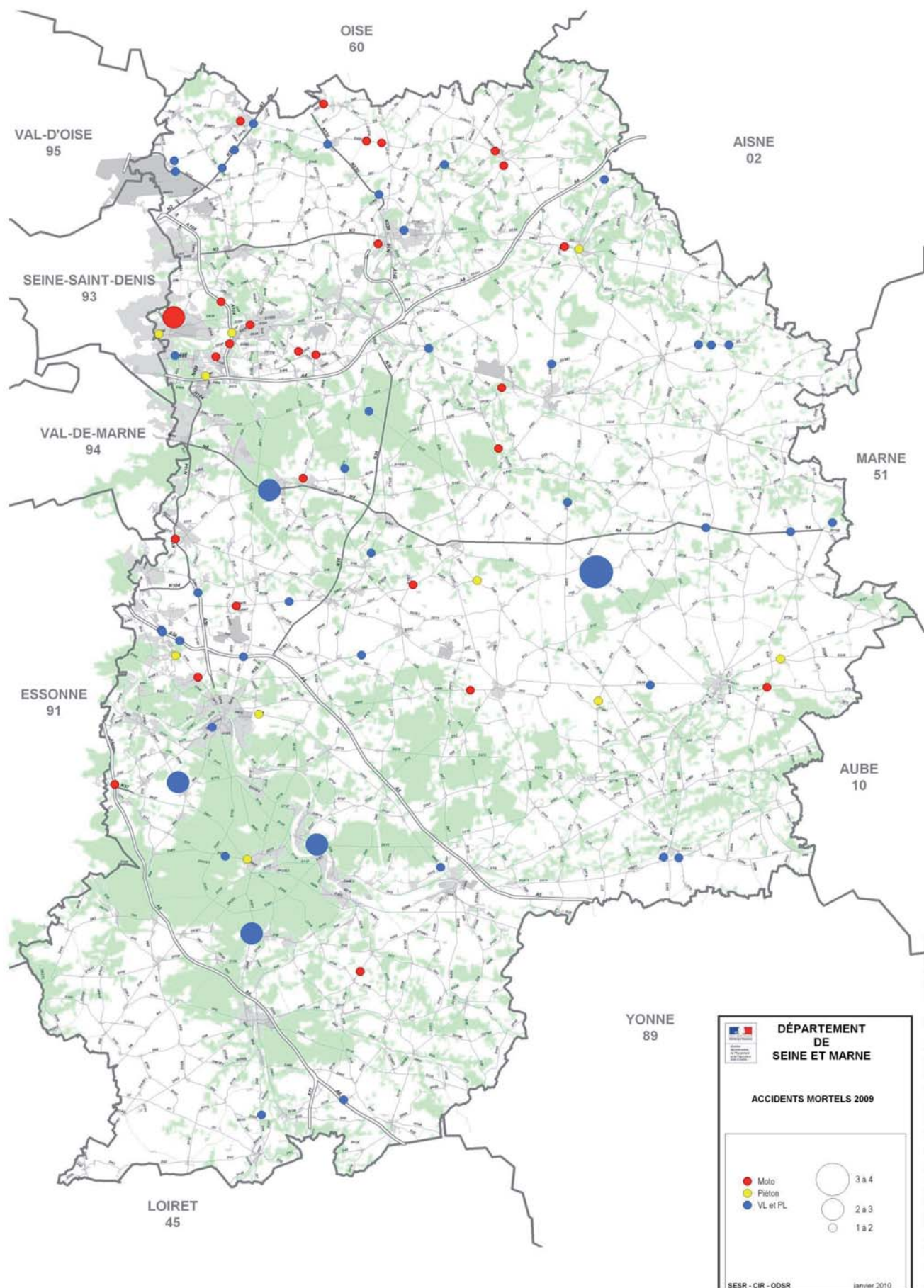
- Le nombre de personnes tuées de la tranche d'âge 18-24 ans a diminué de plus de la moitié en 2009, soit 12 personnes tuées contre 26 en 2008.
- On observe a contrario une augmentation importante du nombre de personnes de tuées parmi la tranche d'âge 45-64 ans, soit 32,6% contre 22% en 2008.

Les mois et les tranches horaires les plus accidentogènes

- Le mois d'octobre reste le mois le plus fortement accidentogène avec le plus grand nombre de personnes tuées.
- Les « heures de pointe » du matin (7h-9h) et plus particulièrement du soir (17h-19h) restent les périodes de la journée où l'accidentalité est la plus marquée.
- Le nombre des accidents corporels de nuit (22h – 6h) représente 10 % des accidents corporels contre 14% en 2008.



Répartition géographique des accidents mortels en 2009



Accidentalité

Résultat de l'accidentologie observée dans un secteur donné.

Accidentogène

Qui peut causer un accident (lieu, circonstance, comportement, ...).

Accidentologie

Etude scientifique des accidents de la route, ainsi que leurs causes et de leurs conséquences.

Personne tuée

Victime décédée sur le coup ou dans les 30 jours suivant un accident.

Blessé hospitalisé

Victime dont l'état a nécessité plus de 24 heures d'hospitalisation.

Blessé léger ou blessé non hospitalisé

Victime dont l'état a nécessité moins de 24 heures d'hospitalisation.

VL

Véhicule léger (automobiles, utilitaires).

Cyclomoteur

Véhicule deux-roues motorisé de cylindrée inférieure ou égale à 49,9 cm³ et dont la vitesse n'excède pas 45 km/h.

Motocyclette

Véhicule deux-roues motorisé de cylindrée supérieure ou égale à 50 cm³ et de puissance inférieure ou égale à 100 chevaux (73,6 kw).

PL

Poids lourds (toutes catégories).

Taux ou indice de gravité

Nombre de personnes tuées pour 100 accidents.



Notes personnelles :

A series of horizontal dotted lines providing space for personal notes.

**SÉCURITÉ ROUTIÈRE
TOUS RESPONSABLES**



Ce dessin est lauréat du concours 2010 réalisé auprès des écoles maternelles et élémentaires de Seine-et-Marne

ELU MEILLEUR



Classe CM2 - Ecole Ivan Psychés de Villevaudé



DIRECTION
DÉPARTEMENTALE
DES TERRITOIRES

Direction
Départementale
des Territoires
288, rue Georges Clemenceau
ZI de Vaux-le-Pénil - BP 596
77005 Melun cedex
téléphone : 01.60.56.71.71
télécopie : 01.60.56.71.00
mél : ddt@seine-et-marne.gouv.fr

Pour en savoir plus
www.seine-et-marne.equipement.gouv.fr