



Identification

Identifiant	77SIS07172
Nom usuel	MYRRA
Adresse	ZA Les portes de la Forêt, 22 Allée du Clos de Charmes
Lieu-dit	
Département	SEINE-ET-MARNE - 77
Commune principale	COLLEGIEN - 77121
Caractéristiques du SIS	<p>Ancien site de fabrication de transformateurs électriques à air de 1992 à 2005. La société exerçait des activités de bobinage, de fluxage, de trempage et de polymérisation de résines et les produits mis en œuvre étaient essentiellement des résines, vernis, solvants, durcisseur, colles et encres. Le site a été vendu à une société de fabrication de verres optalmiques.</p> <p>Deux zones suspectes de nature à présenter un risque de pollution sur les milieux sous-jacents ont été relevées lors de l'étude approfondie du terrain. Ces zones ont fait l'objet de sondage. Un sondage complémentaire de référence a également été réalisé dans la pelouse. Des échantillons ont été prélevés et analysés en août 2005 afin de rechercher des cyanures, des métaux, des composés organiques volatils (COV), du Benzène, du Toluène, de l'Éthylbenzène et du Xylène (BTEX) et des solvants hydrosolubles. Les analyses ont révélé la présence des traces de certains produits (aluminium, magnésium). Les sols n'ont pas été considérés comme pollués. Toutefois, une teneur supérieure à la valeur de définition de source sol (VDSS) en Béryllium a été identifié. Des teneurs élevées en fer ont également relevées, mais inférieures aux valeur seuils.</p> <p>L'absence de source de pollution des sols a conduit à classer le site en classe 3 dit « site banalisable » pour un usage industriel et aucune procédure de dépollution n'a été envisagée sur le site.</p>
Etat technique	Site "banalisable" (pour un usage donné), pas de contrainte particulière après diagnostic, ne nécessite pas de surveillance
Observations	Aucune étude sur les eaux souterraines n'a été réalisée. Une carte de localisation des principaux captages d'eau présents autour du site recensés par le BRGM ainsi qu'un tableau de caractéristiques des points renseignés recensé par la DDASS ont été joints au diagnostic effectué.

Les trois captages d'Alimentation en Eau Potable ainsi que les captages utilisés pour l'aspersion ou l'irrigation présents autour du site sont hors d'atteinte d'une éventuelle pollution accidentelle ou chronique provenant de l'installation.

Références aux inventaires

Organisme	Base	Identifiant	Lien
Etablissement public - BRGM	Base BASIAS	IDF7706849	http://basias.brgm.fr/fiche_synthetique.asp?IDT=IDF7706849

Sélection du SIS

Statut Consultable

Critère de sélection

Commentaires sur la sélection

Caractéristiques géométriques générales

Coordonnées du centroïde 676099.0 , 6858921.0 (Lambert 93)

Superficie totale 2527 m²

Perimètre total 283 m

Liste parcellaire cadastral

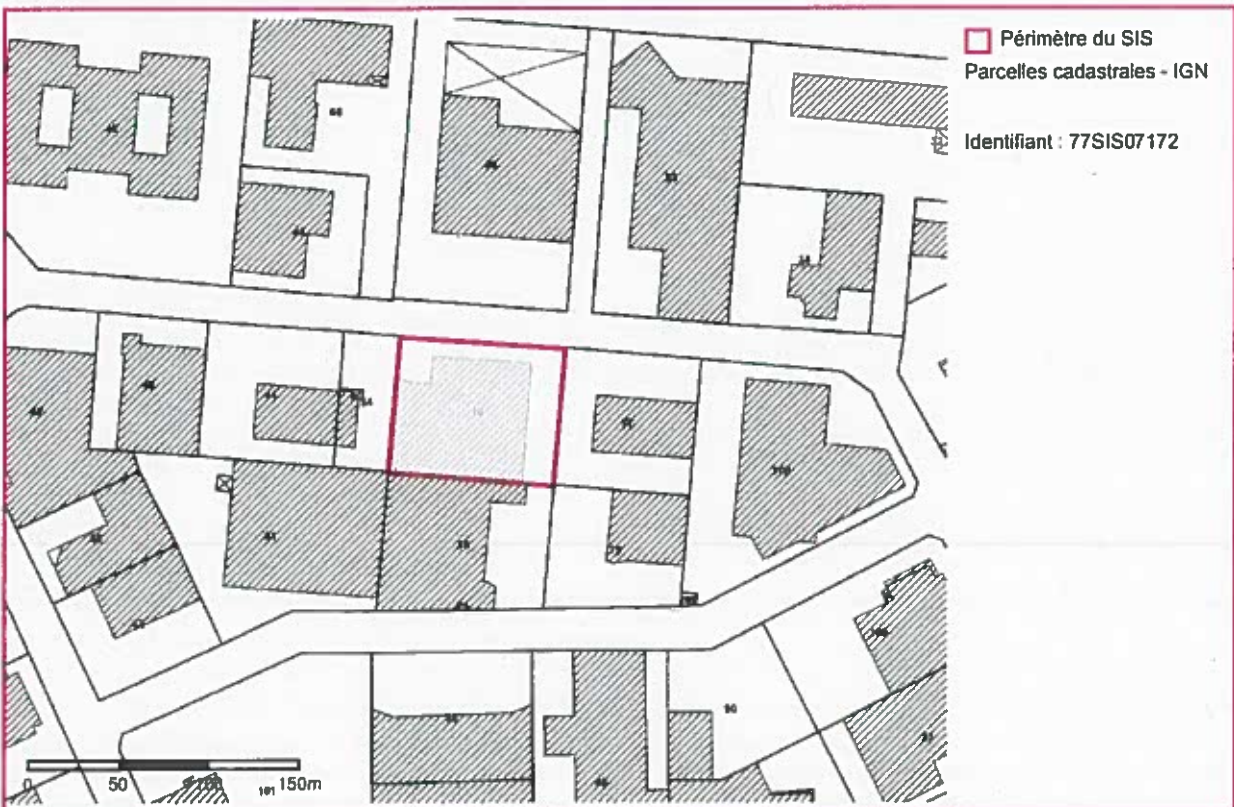
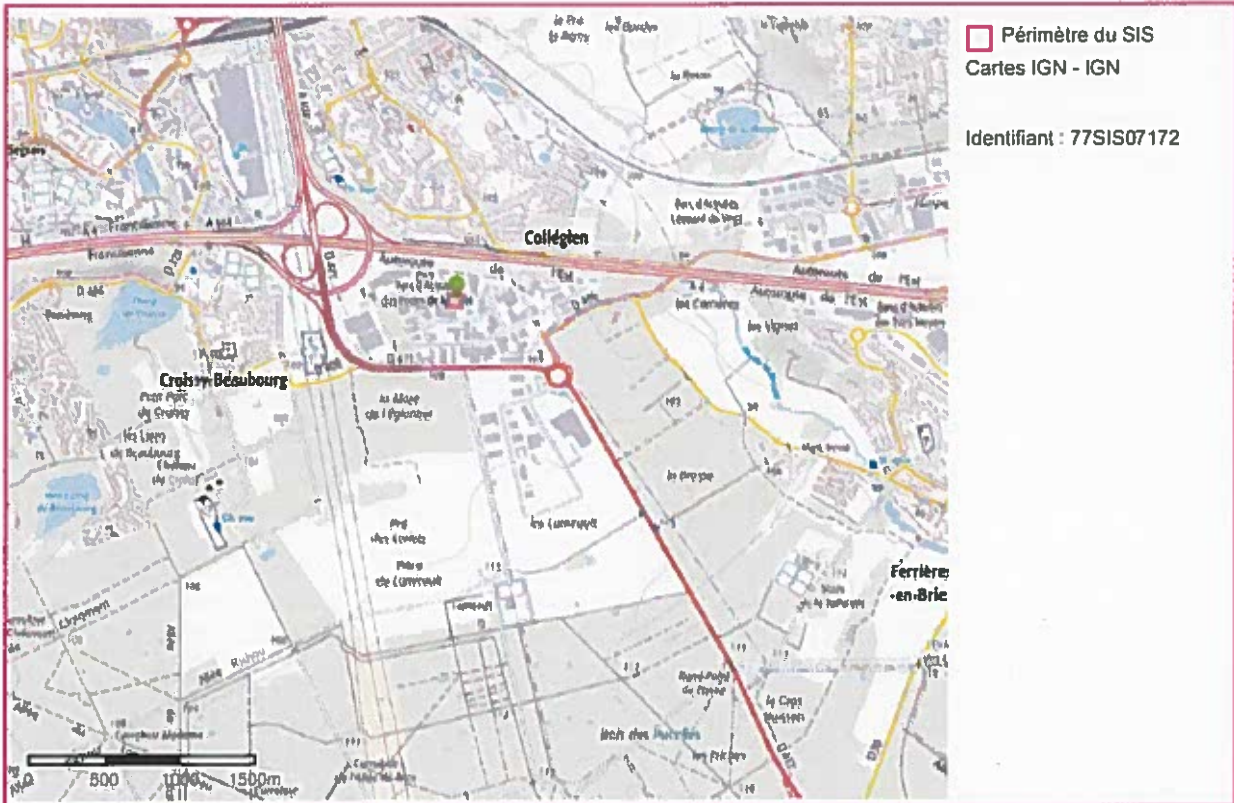
Date de vérification du
parcellaire

Commune	Section	Parcelle	Date génération
COLLEGIEN	AH	76	20/04/2018

Documents

Titre	Commentaire	Diffusé
Localisation des captages d'eau		Oui
Niveaux de concentrations des métaux et Composes Organiques Volatils		Oui
Schéma d'implantation des sondages et prélèvements		Oui
Niveaux de concentrations des solvants hydrosolubles dans les sols.		Oui
diagnostic du site en terme de pollution		Oui

Cartographie





Identification

Identifiant	77SIS07371
Nom usuel	Dépôt d'hydrocarbures et déchets industriels
Adresse	Zone industrielle de Collégien
Lieu-dit	
Département	SEINE-ET-MARNE - 77
Commune principale	COLLEGIEN - 77121
Caractéristiques du SIS	<p>Ancien dépôt de matières de vidange et d'ordures ménagères pour la fabrication d'engrais, installation soumise à autorisation exploitée par les établissements DIDERON de 1956 (délivrance d'une autorisation à exploiter une station de traitement en 1965). Un dépôt de déchets industriel (non autorisé) a été exploité sur le site par les entreprises DIDERON et la société Entreprise Générale de Vidange à Vapeur (E.G.V.V) jusqu'en octobre 1974 date à laquelle l'établissement public d'aménagement de Marne-la-Vallée a acquis les parcelles (7,2 hectares).</p> <p>En termes de diagnostics environnementaux, une étude géotechnique, une analyse des eaux de la nappe phréatique ainsi qu'une étude de la pollution par photo-interprétation ont été réalisées entre 1981 et 1982 par l'établissement public d'aménagement de Marne-la-Vallée (EPAMARNE). Une pollution en hydrocarbures et en métaux lourds a été mise en évidence sur le site. Notamment, une mare d'hydrocarbures d'une superficie de 1000 m² était présente.</p> <p>Des mesures de mise en sécurité du site ont été réalisées en 1984, les hydrocarbures présents sur le site ont été pompés et éliminés, les zones dangereuses ont été clôturées et régalées. 50 000 tonnes de terres contaminées aux polluants ont été évacuées dans une installation de stockage dûment autorisée. Aucune analyse de sols du fond de fouille après travaux d'excavation des terres n'est disponible dans les archives.</p> <p>Le site est actuellement occupé par diverses activités industrielles constituant une partie de la zone industrielle de Collégien.</p>
Etat technique	Site nécessitant des investigations supplémentaires
Observations	<p>Une surveillance de la nappe souterraine située sous le site contaminé a été imposée par arrêté préfectoral en septembre 1984. Il imposait la mise en place d'un réseau piézométrique permettant de prélever tous les 2 mois des échantillons d'eau aux fins d'analyses.</p> <p>Les analyses ont été régulièrement transmises de 1985 à 1991. Dès 1987, les résultats des dites analyses ont montré que les migrations de produits polluants dans la nappe avaient cessé. Dès lors, l'obligation de surveillance a été rapportée en 1992 par un arrêté préfectoral.</p>

Références aux inventaires

Sélection du SIS

Statut Consultable

Critère de sélection Terrains concernés à risques gérés

Commentaires sur la sélection

Caractéristiques géométriques générales

Coordonnées du centroïde 676104.0 , 6858785.0 (Lambert 93)

Superficie totale 22407 m²

Perimètre total 922 m

Liste parcellaire cadastral

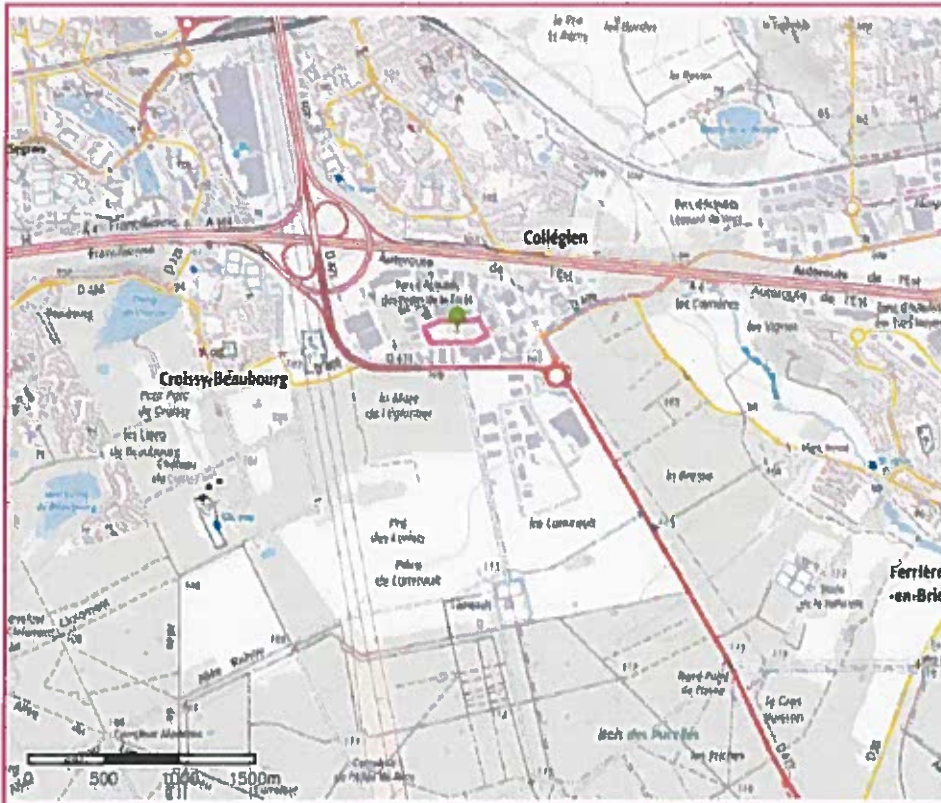
Date de vérification du
parcellaire

Commune	Section	Parcelle	Date génération
COLLEGIEN	AH	88	20/11/2019
COLLEGIEN	AH	87	20/11/2019
COLLEGIEN	AH	101	20/11/2019
COLLEGIEN	AH	72	20/11/2019
COLLEGIEN	AH	90	20/11/2019
COLLEGIEN	AH	89	20/11/2019

Documents

Titre	Commentaire	Diffusé
Plan de situation des prélèvements d'eau		Oui
Plan d'ensemble		Oui
Résultats d'analyses des sols	Analyses des boues	Oui
Résultats d'analyses des sols	Diverses analyses	Oui
Implantation des sondages		Oui
Plan de localisation du site		Oui

Cartographie



□ Périmètre du SIS
Cartes IGN - IGN

Identifiant : 77SIS07371



□ Périmètre du SIS
Parcelles cadastrales - IGN

Identifiant : 77SIS07371



Identification

Identifiant	77SIS07550
Nom usuel	IMMOBILIERE PARAGON FRANCE
Adresse	19, Allée des Clos des Charmes
Lieu-dit	
Département	SEINE-ET-MARNE - 77
Commune principale	COLLEGIEN - 77121
Autre(s) commune(s)	CROISSY BEAUBOURG - 77146

Caractéristiques du SIS Ancienne imprimerie offset humide avec une activité de stockage exploitée par la société Imprimerie Lithotech France. Au titre des installations classées, elle était soumise à déclaration depuis 1989. En juillet 2010 la société Immobilière Paragon France succède à la société Lithotech.

L'activité principale du site était l'imprimerie offset humide. Les installations techniques étaient composées d'une chaufferie gaz, 4 groupes froids, un transformateur, un stockage de produits inflammables.

Dans le cadre de la cession du site, des investigations sur les sols ont été réalisées en 2002 ont permis de caractériser une première fois les sols.

Des investigations supplémentaires ont été réalisées dans le cadre de la cessation d'activité en 2017. 7 sondages ont été réalisés à l'intérieur et à l'extérieur du site à des profondeurs allant de 2 à 3.6 mètres.

Au global, les résultats d'analyses sur les sols ont mis en évidence :

- au droit de l'ancien stockage de trichloroéthylène, des concentrations en composés organohalogénés volatils supérieures aux limites de quantification du laboratoire,
- des concentrations en hydrocarbures totaux inférieures aux limites de quantification du laboratoire,
- l'absence d'anomalies en métaux lourds,
- les concentrations en composés organiques volatils tels que le Benzène, le Toluène, l'Éthylbenzène et le Xylène (BTEX), en hydrocarbures aromatiques polycycliques et alcools inférieures aux limites de quantification du laboratoire.

Un permis de construire a été délivré en février 2018 pour la restructuration d'un bâtiment à usage de bureau, d'activité et de stockage. La superficie au plancher est de 7615 m².

L'étude avait conclu que les concentrations mesurées (en extérieur et au droit du local de stockage des produits inflammables et alcools) ne remettent pas en cause l'usage actuel du site et qu'en cas de réaménagement éventuel de l'ancien local de produits inflammables et à alcools et de la zone de stockage extérieure nécessitant une destruction et/une excavation de terres, il conviendra de caractériser

les terres devant être évacuées. Ailleurs, l'étude avait précisé également que les concentrations mesurées en composés organiques ne nécessiteront pas de traitement lors de la mise en décharge de déchets non dangereux du fait de leur concentration, inférieure aux seuils d'acceptation.

Etat technique Site évalué (IEM et/ou plan de gestion), état des sols compatible avec l'usage actuel ou projeté

Observations Aucune analyse concernant les eaux souterraines n'a été réalisée.

Le sondage S10 présente une anomalie de concentration en tétrachloroéthylène de 1,6 mg/kg.

Une anomalie mesurée dans le diagnostic de 2002 en isopropanol n'a pas été retrouvée dans le diagnostic de 2017.

Références aux inventaires

Sélection du SIS

Statut Consultable

Critère de sélection

Commentaires sur la sélection

Caractéristiques géométriques générales

Coordonnées du centroïde 675745.0 , 6858728.0 (Lambert 93)

Superficie totale 27648 m²

Perimètre total 938 m

Liste parcellaire cadastral

Date de vérification du parcellaire

Commune	Section	Parcelle	Date génération
COLLEGIEN	AH	123	23/05/2018
CROISSY BEAUBOURG	AK	21	23/05/2018

Documents

Titre	Commentaire	Diffusé
Implantation des sondages		Oui
Localisation des anomalies		Oui
Plan de localisation du site		Oui
Résultats d'analyses des sols	Analyse des composés organiques	Oui
Résultats d'analyses des sols	Analyse des métaux lourds	Oui

Cartographie

