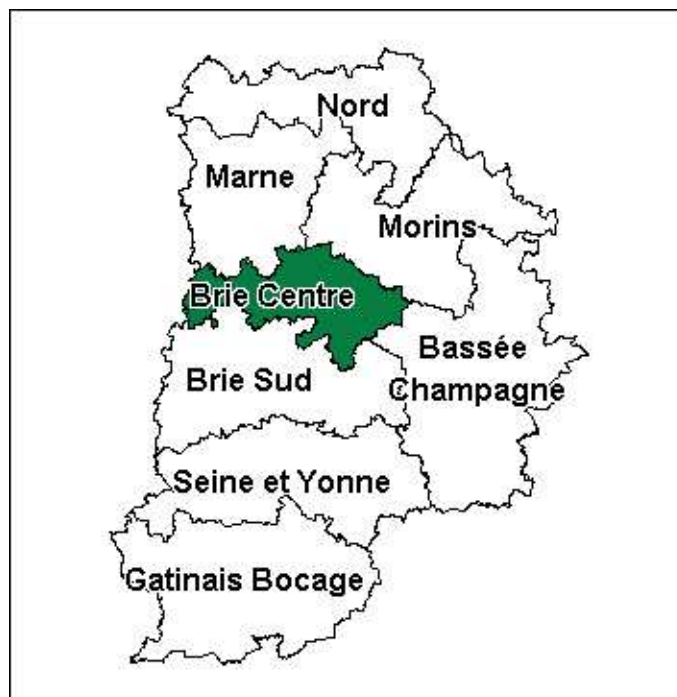
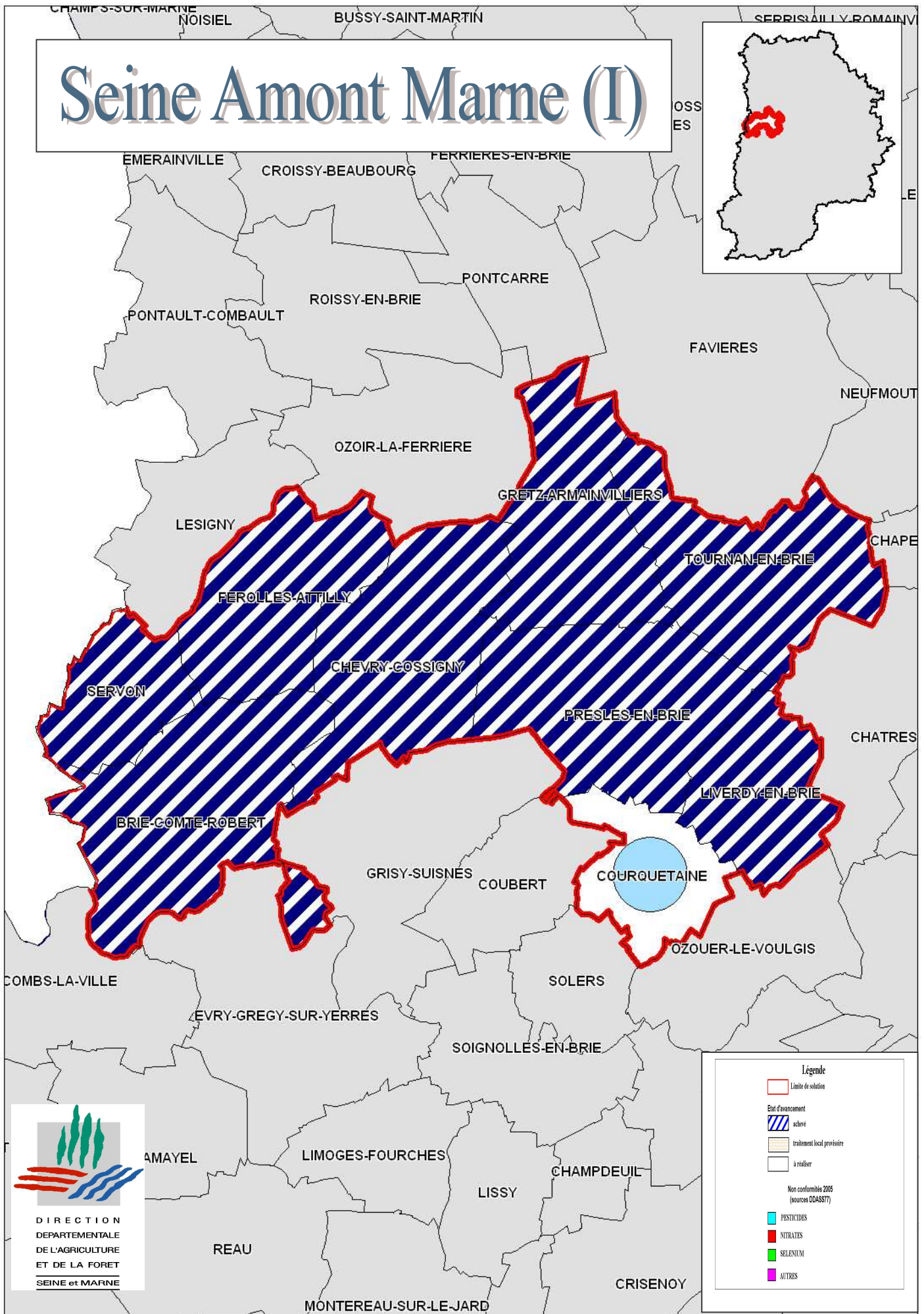
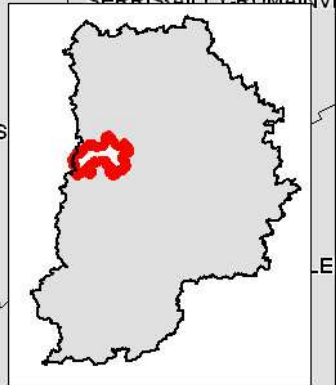


Secteur Brie Centre



1. Seine Amont Marne (I)
2. Brie Centrale
3. Interconnexion La Houssaye
4. Interconnexion Touquin

Seine Amont Marne (I)



Fiche d'information

Centre de production : **MORSANG**

Nom solution : **Seine Amont Marne (I)**

Maître d'ouvrage : à définir (COURQUETAINE ou SIAEP de TOURNAN EN BRIE)

Collectivités concernées :

BRIE COMTE ROBERT, CHEVRY COSSIGNY, **COURQUETAINE** - FEROLLES ATTILLY, GRETZ ARMAINVILLIERS, LIVERDY EN BRIE, PRESLES EN BRIE, SERVON, TOURNAN EN BRIE.

Nombre d'habitants : 38 577

Nature de la solution : traitement interconnexion
 interconnexion + traitement nouvelle ressource

Etat d'avancement : **à étudier**

Description de la solution :

- Interconnexion structurante sur le réseau de Lyonnaise des Eaux (usine de Morsang sur Seine) au niveau de VARENNES JARCY 17 kilomètres d'interconnexion (600 et 500 mm) et station de reprise avec réservoir de 5000 m³. Travaux achevés depuis 2002
- Raccordement de Courquetaine sur ce réseau.

Origine : (étude, proposition exploitant, etc.), date de proposition :

- projet HYDRATEC (Maître d'œuvre)

Avantages :

Inconvénients :

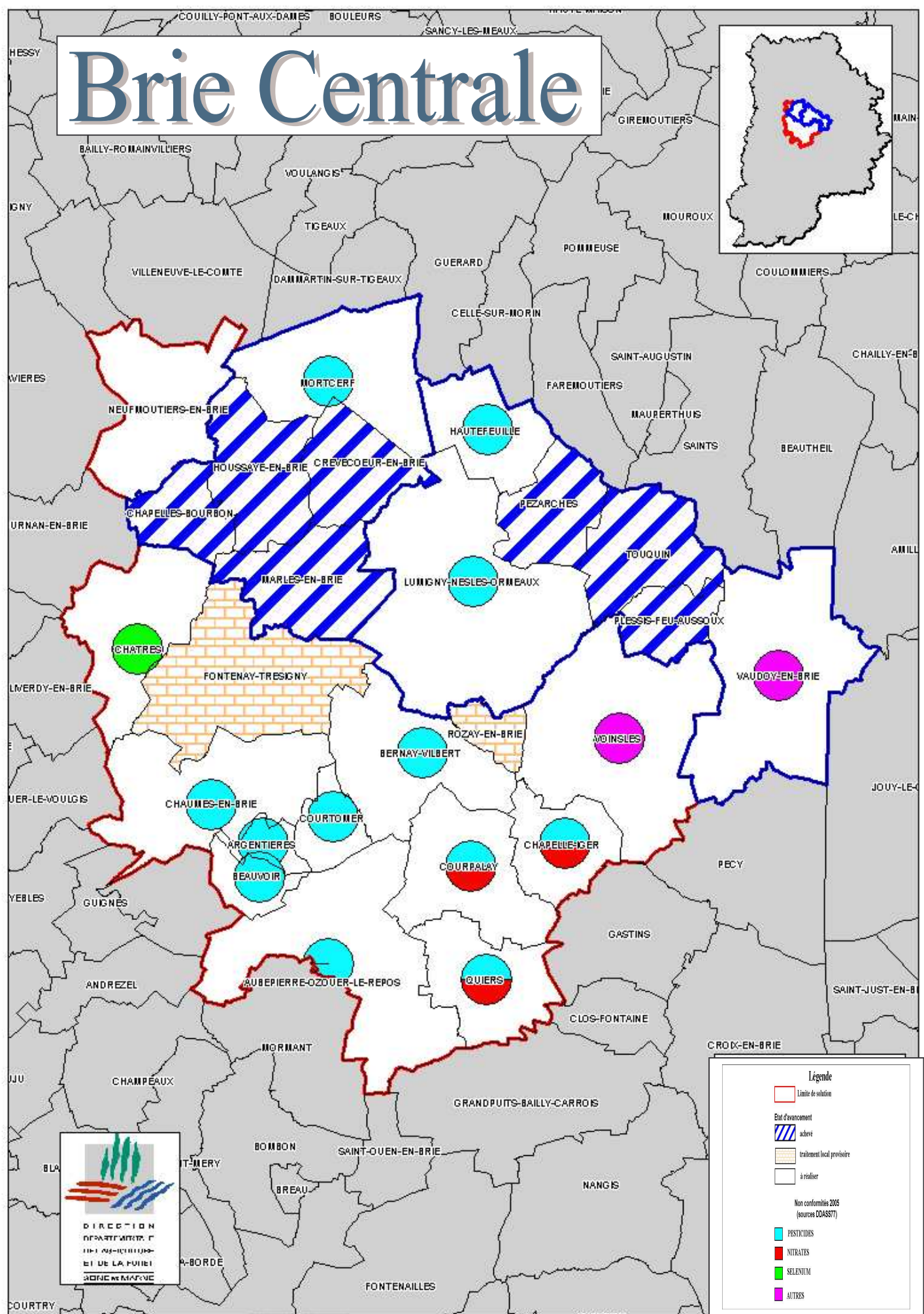
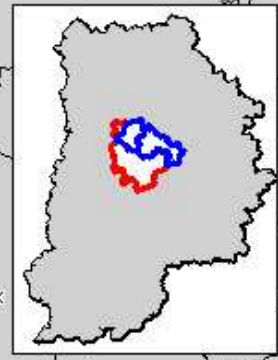
Position globale des collectivités : en cours d'examen souhaite une autre solution
 accord 100 % accord partiel - préciser :

Ressource sollicitée : Seine (usine de Morsang)

Solution alternative (collectivités concernées) :

Remarques :

Brie Centrale



Légende

- Limite de solution
- État d'avancement**
- achevé
- traitement local provisoire
- à réaliser
- Non conformités 2005 (sources DDASS77)**
- PESTICIDES
- NITRATES
- SELENIUM
- AUTRES

Fiche d'information

Centre de production : MORSANG Nom solution : Brie Centrale

Maître d'ouvrage : A définir

Communes concernées :

**AUBEPIERRE OZOUER LE REPOS, ARGENTIERES, BEAUVOIR, BERNAY VILBERT, CHAPELLE IGER, CHATRES, CHAUMES EN BRIE, COURPALAY, COURTOMER, FONTENAY TRESIGNY, NEUFMOUTIERS EN BRIE, QUIERS, ROZAY EN BRIE, TOUQUIN, VOINSLES
+ à terme secteur de la HOUSSAYE EN BRIE et de Touquin.**

Nombre d'habitants : 13 106 + 4 688 + 3 792 + 2 852

Nature de la solution : traitement interconnexion
 interconnexion + traitement nouvelle ressource

Etat d'avancement : à l'étude

Description de la solution :

Interconnexion à partir du tronçon francilien de Seine Amont Marne (I) au niveau du réseau du SIAEP de Tournan en Brie.

Origine : (étude, proposition exploitant, etc.), date de proposition :

Etude Brie Centrale, lancée début 2004 sous pilotage DDAF

Avantages : Intercommunalité et sécurisation

Inconvénients : Opération « lourde » - Coût d'achat d'eau

Position globale des collectivités : en cours d'examen souhaite une autre solution
 accord 100 % accord partiel - préciser :

Ressource sollicitée : eau de la Seine (traitée à l'usine de Morsang)

Solution alternative (collectivités concernées) :

- Traitement locaux intercommunaux qui seront étudiés au cours de la réflexion.
- COURPALAY, COURTOMER, QUIERS : interconnexion Melun D400
- ARGENTIERES, BEAUVOIR : interconnexion à GUIGNES

Remarques :

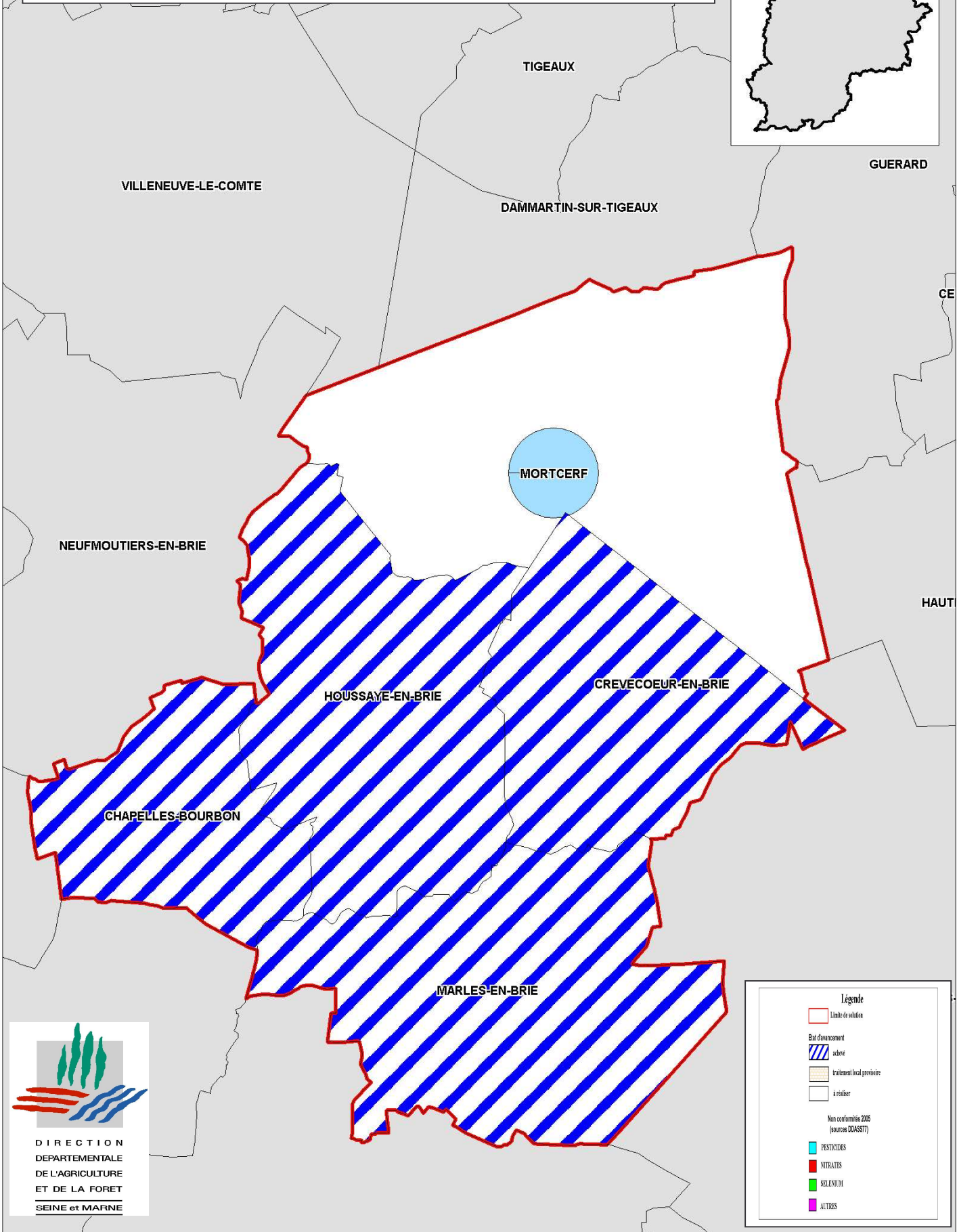
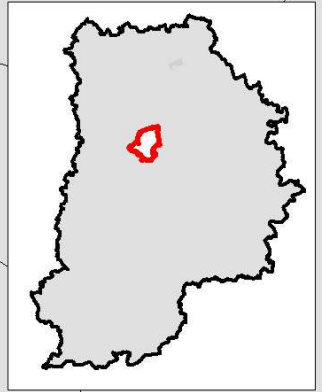
Etude en cours sur les communes de FONTENAY TRESIGNY, ROZAY EN BRIE, LA CHAPELLE IGER, COURPALAY, HAUTEFEUILLE, MORTCERF, QUIERS, VOINSLES, CHATRES, BERNAY VILBERT, COURTOMER, LUMIGNY NESLES ORMEAUX, et les syndicats du SIAEP de BEAUVOIR ARGENTIERES et du SIAEPA de la HOUSSAYE EN BRIE.

TOUQUIN et LA HOUSSAYEN BRIE : raccordement de secours ou en cas de problème.

Raccordement anticipé possible de COURPALAY, QUIERS et LA CHAPELLE IGER au traitement local provisoire de ROZAY, en attente des conclusions de l'étude Brie Centrale. Raccordement également anticipé de LUMIGNY et VAUDOY sur TOUQUIN.

Un traitement provisoire des pesticides a été mis en place à BEAUVOIR-ARGENTIERES.

Interconnexion La Houssaye



DIRECTION
DEPARTEMENTALE
DE L'AGRICULTURE
ET DE LA FORET
SEINE et MARNE

Légende

- Limite de solution
- Etat d'avancement
 - achève
 - traitement local provisoire
 - à réaliser

Non conformités 2015
(sources DDASS77)

- PESTICIDES
- NITRATES
- SELENIUM
- AUTRES

Fiche d'information

Centre de production : LA HOUSSAYE EN BRIE

Nom solution : Interco. La Houssaye

Maître d'ouvrage : MORTCERF

Communes concernées :

LES CHAPELLES BOURBON, CREVECOEUR EN BRIE, LA HOUSSAYE EN BRIE, MARLES EN BRIE, MORTCERF.

Nombre d'habitants: 4 688

Nature de la solution : traitement interconnexion
 interconnexion + traitement nouvelle ressource

Etat d'avancement : étudiée

Description de la solution :

Achat total de l'eau au SIAEP de La Houssaye (interco. MORTCERF effective depuis 1994)

Origine : (étude, proposition exploitant, etc.), date de proposition :

Avantages : Interconnexion existante

Inconvénients : Prix de vente de l'eau.

Position globale des collectivités : en cours d'examen souhaite une autre solution
 accord 100 % accord partiel - préciser :

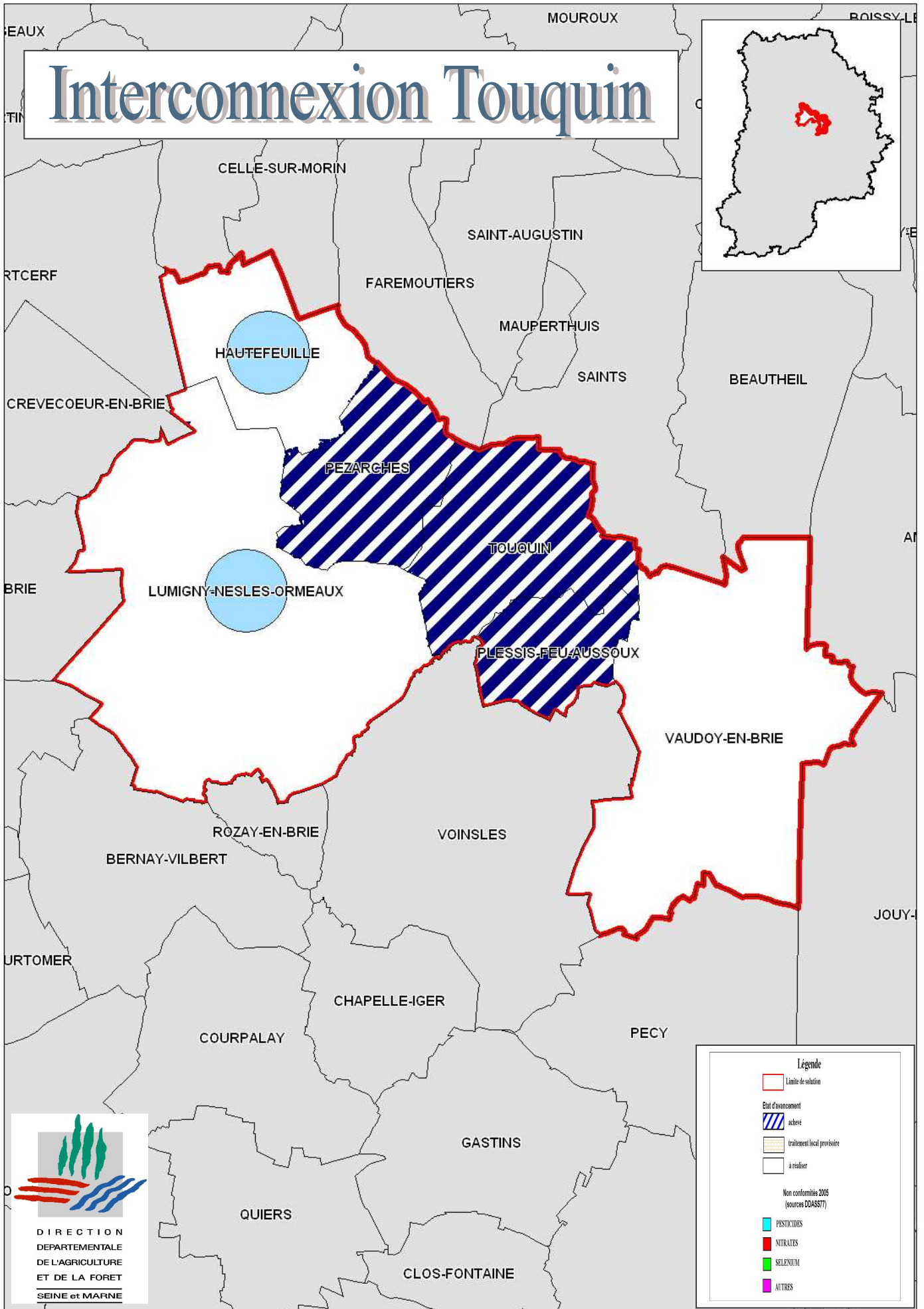
Ressource sollicitée : Champigny

Solution alternative (collectivités concernées) :

A terme, secteur intégré à la réflexion « Brie Centrale » (Seine Amont Marne II)

Remarques :

Interconnexion Touquin



Fiche d'information

Centre de production : SIAEP DE LA REGION DE TOUQUIN

Nom solution : Interco. Touquin

Maître d'ouvrage : A définir

Communes concernées :

HAUTEFEUILLE, LUMIGNY NESLES ORMEAUX, PEZARCHES, LE PLESSIS FEU AUSSOUS, TOUQUIN, VAUDOY.

Nombre d'habitants : 3 117.

Nature de la solution : traitement interconnexion
 interconnexion + traitement nouvelle ressource

Etat d'avancement (à étudier, à l'étude, étudiée, validée, résolue...)

Description de la solution :

- Raccordement de LUMIGNY - HAUTEFEUILLE et VAUDOY au traitement (phytosanitaires + nitrates) du SIAEP de TOUQUIN
- mise en service d'un second forage réalisé en 1994. Des pompages d'essais pour confirmer les caractéristiques de ce forage vont être réalisés.

Origine : (étude, proposition exploitant, etc.), date de proposition :

- Etude DDAF.

Avantages : Traitement existant

Inconvénients : La capacité de production et de traitement sera insuffisante pour les besoins d'HAUTEFEUILLE et VAUDOY en sus de LUMIGNY-NESLES-ORMEAUX.

Position globale des collectivités : en cours d'examen souhaite une autre solution
 accord 100 % accord partiel - préciser : Lumigny-Nesles-Ormeaux a validé la solution et finance les essais. Hautefeuille ne s'est pas positionnée.

Ressource sollicitée : Champigny

Solution alternative (collectivités concernées) :

A terme il faudra envisager une interconnexion de sécurité dans le cadre de la réflexion Seine Amont Marne II.

Remarques :

- Traitement local à HAUTEFEUILLE étudié et inadapté.
- Après le raccordement de LUMIGNY, la ressource sera insuffisante pour HAUTEFEUILLE et VAUDOY (40 000 m³). Ce secteur sera donc à interconnecter au secteur Brie Centrale.
- VAUDOY, dont le réseau est éloigné de celui de VOINSLES, sera alors plus probablement à alimenter par TOUQUIN et LUMIGNY par la Brie Centrale.